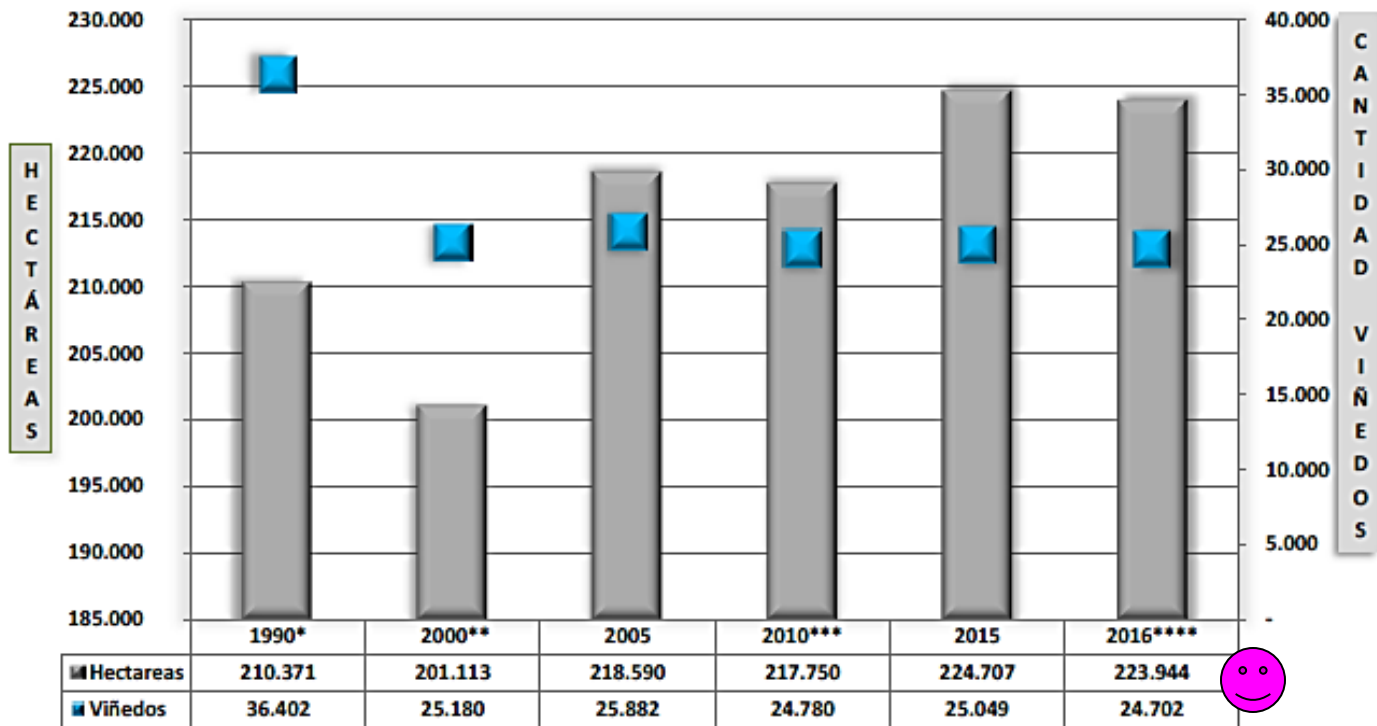


uvvas



CANTIDAD DE VIÑEDOS Y SUPERFICIE PLANTADA CON VID EN EL PAÍS



Superficie plantada con vid en el país según aptitud de la uva

	1990*	2000**	2010***	2015	2016****	Var. % 16/90	Var. % 16/00	Var. % 16/15
Total Superficie	210.371	201.113	217.750	224.707	223.944	6,5	11,4	-0,3
Elaboración	202.146	188.398	200.784	207.252	206.344	2,1	9,5	-0,4
Consumo en fresco	3.352	8.754	12.179	12.759	12.823	282,6	46,5	0,5
Pasas	4.166	3.483	3.749	4.275	4.364	4,7	25,3	2,1
Otros Usos	707	478	1.039	421	414	-41,4	-13,3	-1,6

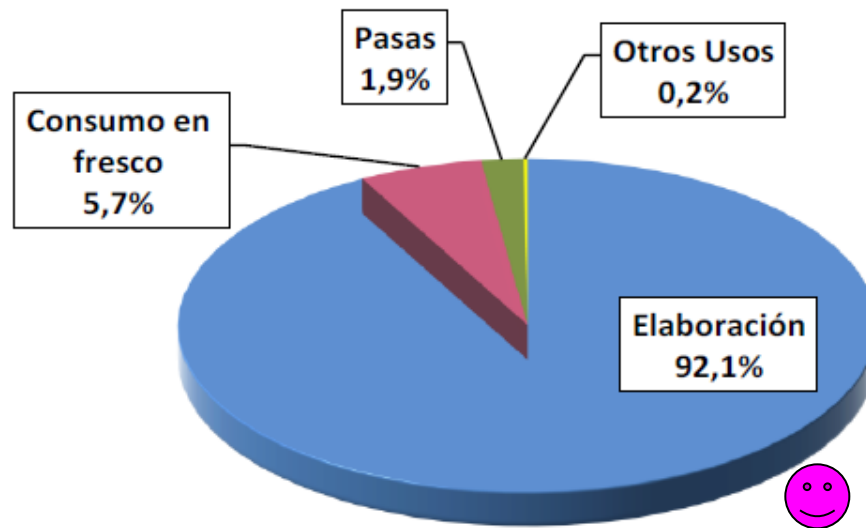
*V Censo Vitícola Nacional ** Actualización Registro de Viñedos Resolución C 27/00

*** Operativo Actualización Registro de viñedos ciclo vegetativo 2010-2011

**** Base congelada al 31/12/16



**TOTAL PAÍS - SUPERFICIE PLANTADA CON VID
SEGÚN APTITUD DE LA UVA - AÑO 2016 - En porcentaje
hectáreas**

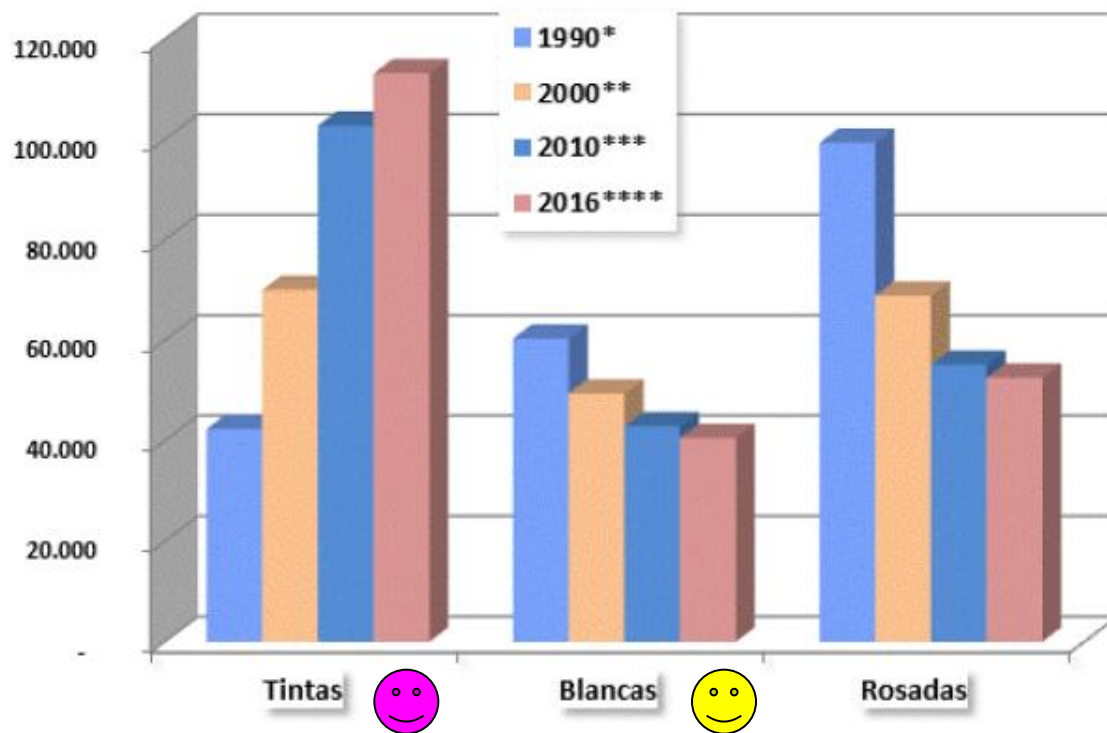


Evolución superficie variedades aptas para elaboración por color – En hectáreas

Color	1990*	2000**	2010***	2015	2016****	Var. % 00/90	Var. % 16/00	Var. % 16/15
Tintas	42.381	70.048	102.777	112.660	113.193	65,3	61,6	0,5
Blancas	60.398	49.432	42.906	41.116	40.593	-18,2	-17,9	-1,3
Rosadas	99.367	68.918	55.101	53.477	52.557	-30,6	-23,7	-1,7
TOTAL	202.146	188.398	200.784	207.252	206.344	-6,8	9,5	-0,4



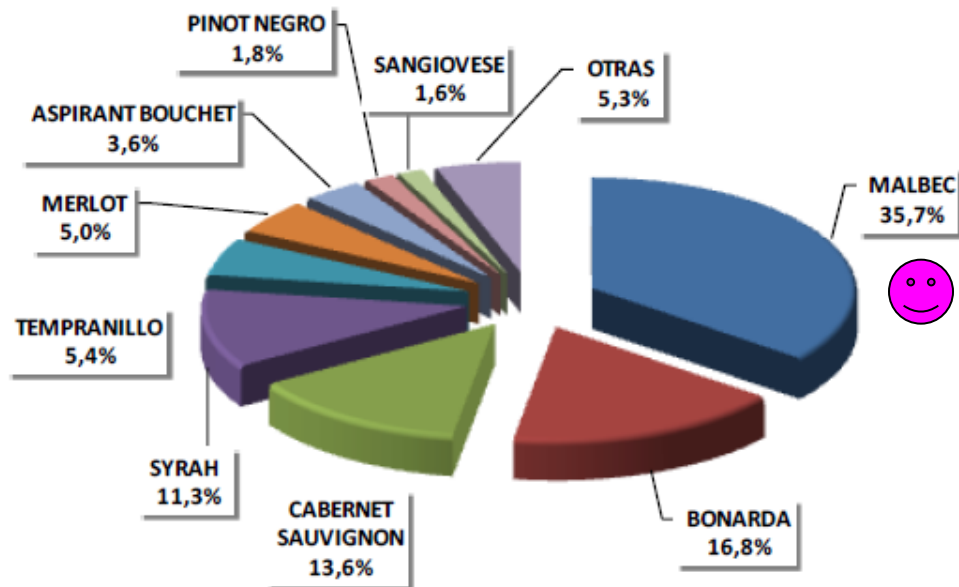
Total País - Superficie variedades aptas para elaboración por color - En hectáreas



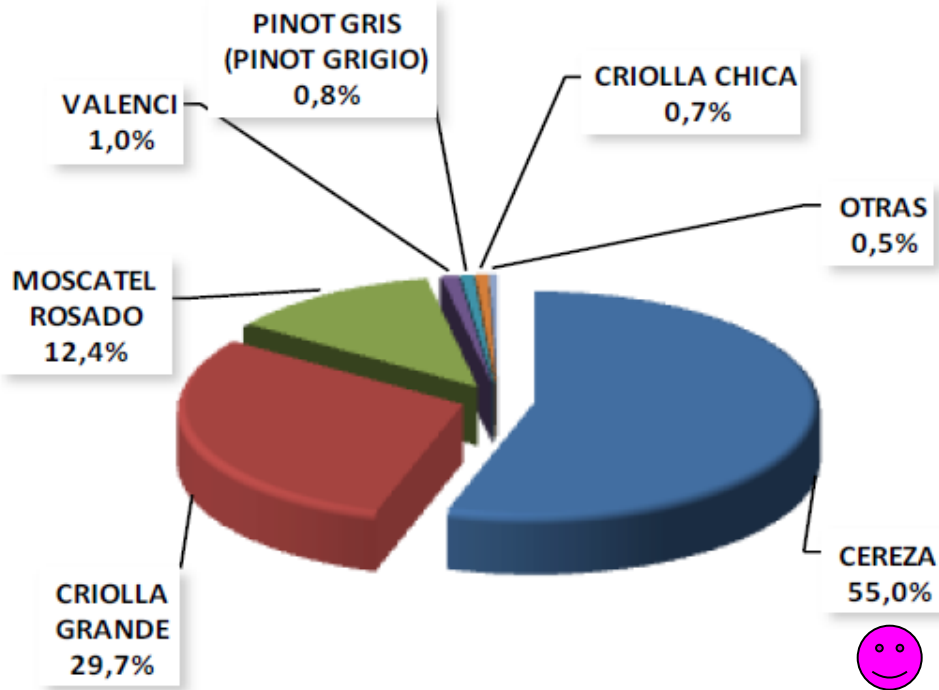
*V Censo Vitícola Nacional ** Actualización Registro de Viñedos Resolución C 27/00
*** Operativo Actualización Registro de viñedos ciclo vegetativo 2010-2011
**** Base congelada al 31/12/16



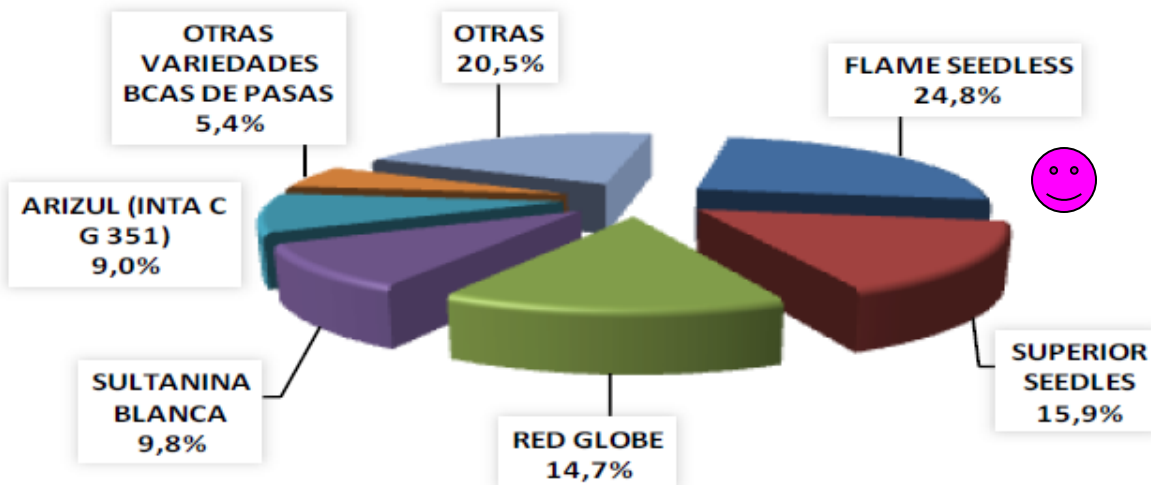
TOTAL PAÍS - PRINCIPALES VARIEDADES
TINTAS CON APTITUD PARA ELABORAR
AÑO 2016 - En porcentaje




**TOTAL PAÍS - PRINCIPALES VARIEDADES
ROSADAS CON APTITUD PARA ELABORAR
AÑO 2016 - En porcentaje**



TOTAL PAÍS - OTRAS VARIEDADES
- AÑO 2016 - En porcentaje

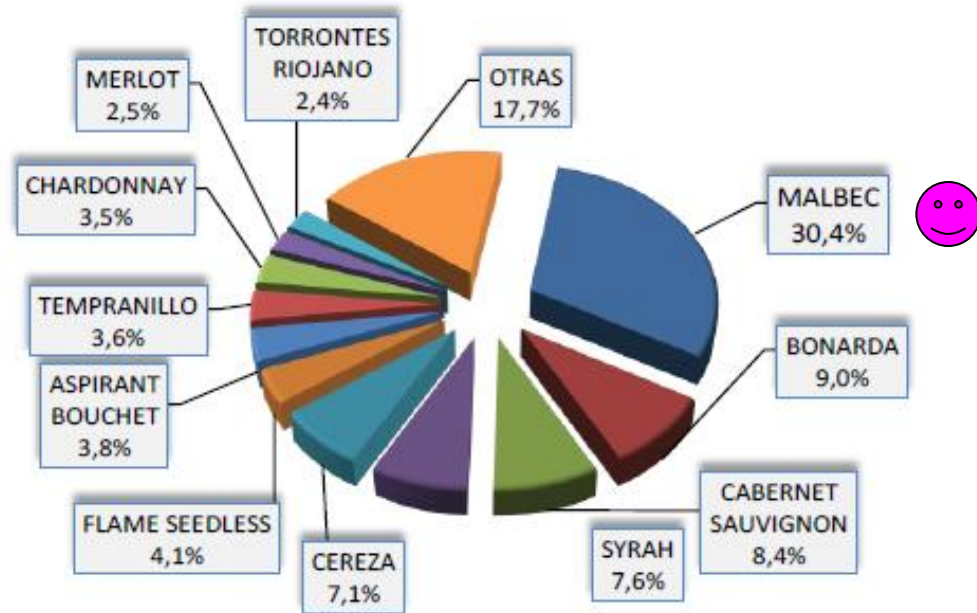


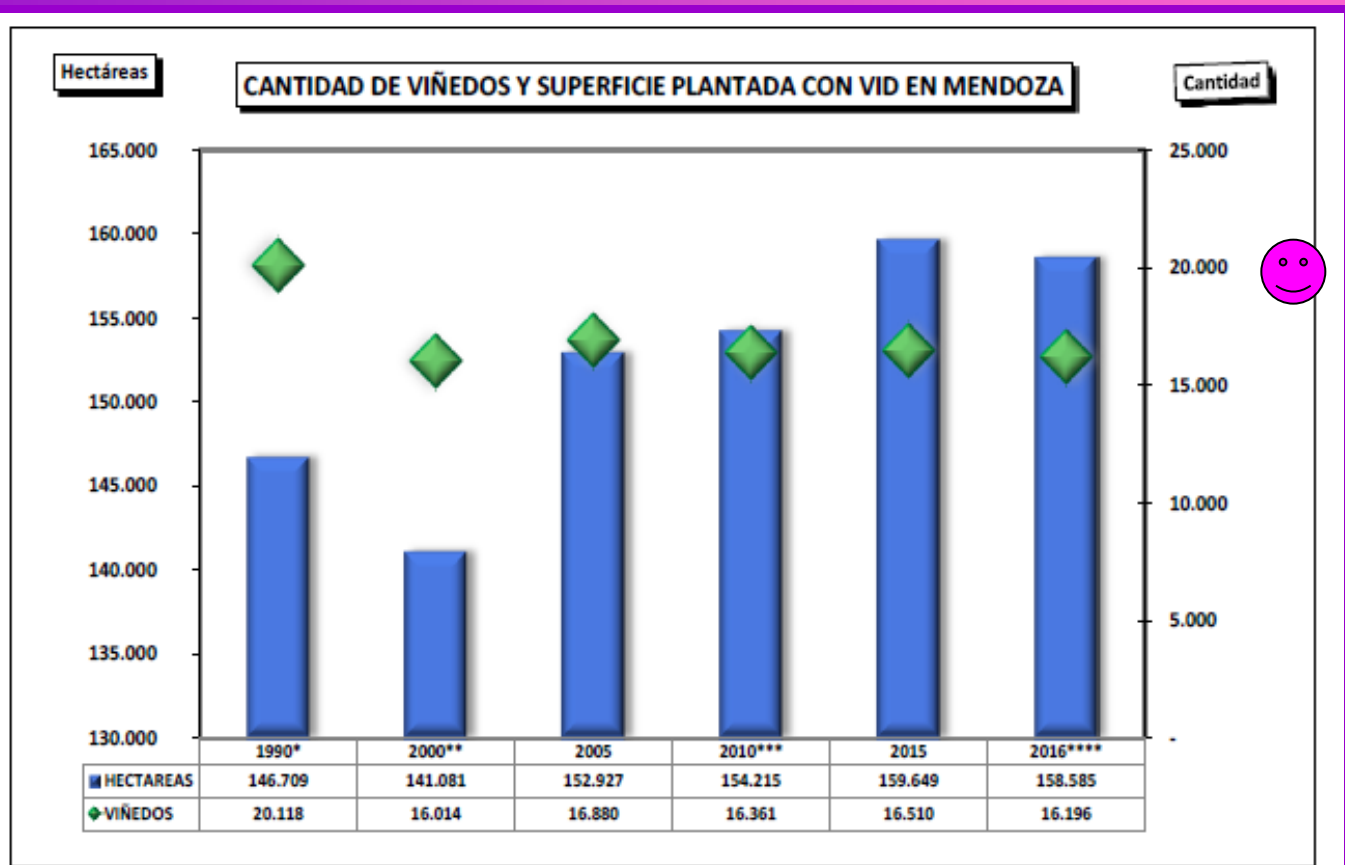
**Superficie declarada con año de plantación 2000 – 2016
Según aptitud de uva – En hectáreas**

Año de plantacion	Elaboracion	Consumo	Pasas	otras	Total general	Participación % s/total
2000	11.422	407	41	15	11.885	12,2
2001	7.370	140	20	1	7.531	7,7
2002	4.316	244	41	6	4.608	4,7
2003	4.220	452	81	6	4.760	4,9
2004	6.569	577	171	5	7.322	7,5
2005	7.325	805	168	2	8.300	8,5
2006	6.488	652	143	2	7.285	7,5
2007	4.935	628	150	5	5.719	5,9
2008	4.737	837	223	3	5.800	6,0
2009	4.741	592	157	26	5.516	5,7
2010	6.860	834	295	147	8.137	8,4
2011	5.524	324	179	29	6.056	6,2
2012	4.765	342	176	10	5.293	5,4
2013	3.898	317	196	2	4.413	0,3
2014	2.390	439	130	17	2.975	1,0
2015	1.097	122	37	20	1.276	1,3
2016	281	30	3	-	314	0,3
Total general	 86.937	7.742	2.213	297	97.189	93,6
% S/total	89,5	8,0	2,3	0,3	100,0	



TOTAL PAIS- PRINCIPALES VARIEDADES CON AÑO DE PLANTACIÓN PERIODO 2000-2016 % HECTÁREAS





*V Censo Vitícola Nacional ** Actualización Registro de Viñedos Resolución C 27/00
 ***Operativo Actualización Registro de viñedos ciclo vegetativo 2010-2011
 ****Base congelada al 31/12/16

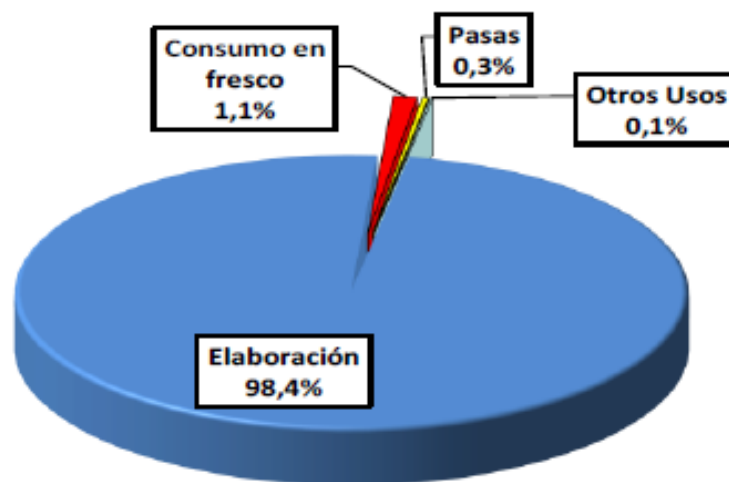


Superficie plantada con vid en Mendoza según aptitud de la uva

	1990*	2000**	2010***	2015	2016****	Var. % 16/90	Var.% 16/00	Var.% 16/15
Total Superficie	146.709	141.081	154.215	159.649	158.585	8,1	12,4	-0,7
Elaboración	144.408	139.203	151.620	157.178	156.099	8,1	12,1	-0,7
Consumo en fresco	647	930	1.634	1.808	1.810	179,9	94,6	0,1
Pasas	1.230	739	553	483	477	-61,2	-35,4	-1,2
Otros Usos	424	209	408	180	198	-53,2	-5,0	10,3



**MENDOZA - SUPERFICIE PLANTADA CON VID
SEGÚN APTITUD DE LA UVA
AÑO 2016- En porcentaje hectáreas**



Evolución superficie variedades de Elaboración por color – En hectáreas

Color	1990*	2000**	2010***	2015	2016****	Var. % 00/90	Var.% 16/00	Var.% 16/15
Tintas	35.553	56.524	82.466	91.339	91.550	59,0	62,0	0,2
Blancas	33.660	29.675	27.746	26.386	25.973	-11,8	-12,5	-1,6
Rosadas	75.196	53.005	41.409	39.454	38.575	-29,5	-27,2	-2,2
Total	144.408	139.203	151.620	157.178	156.099	-3,6	12,1	-0,7

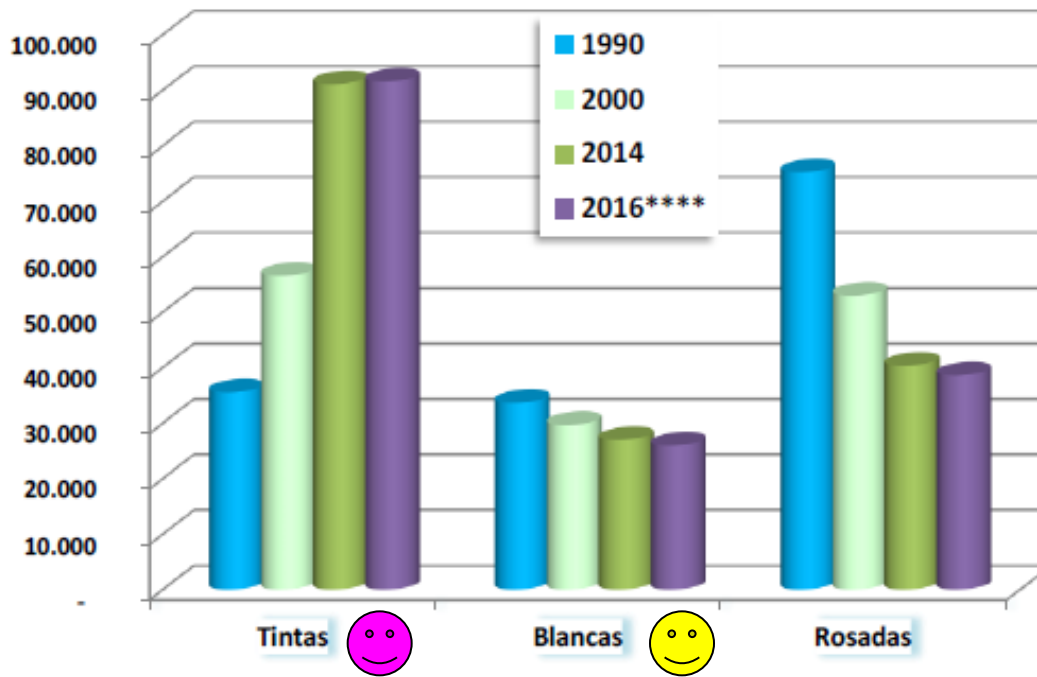
*V Censo Vitícola Nacional ** Actualización Registro de Viñedos Resolución C 27/00

*** Operativo Actualización Registro de viñedos ciclo vegetativo 2010-2011

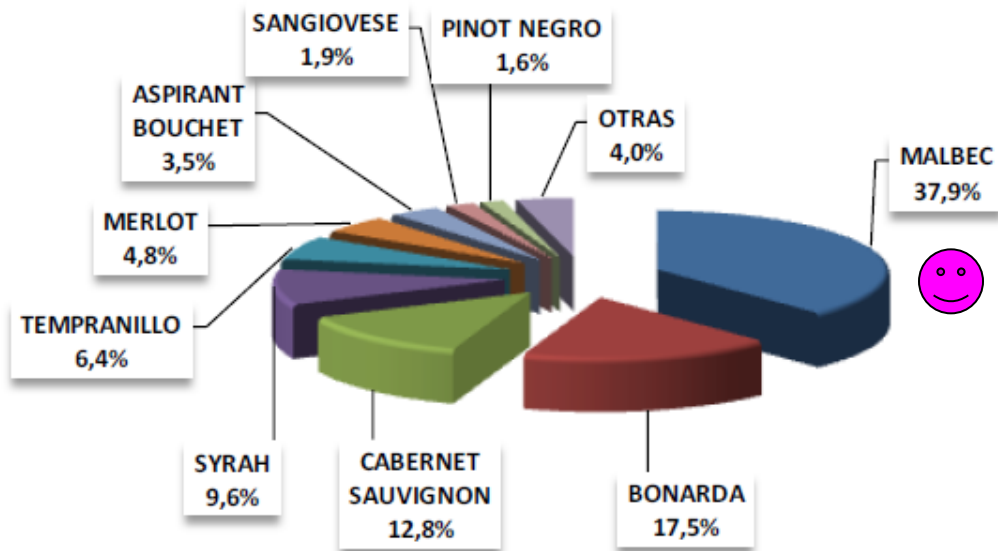
**** Base congelada al 31/12/16



Mendoza - Superficie con variedades de elaborar por color En hectáreas



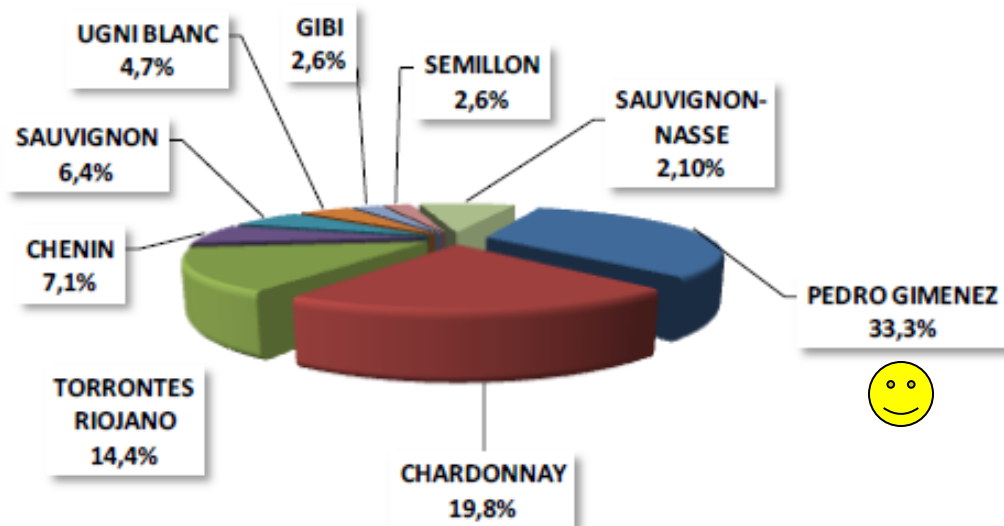
MENDOZA- PRINCIPALES VARIEDADES TINTAS
CON APTITUD PARA ELABORAR - AÑO 2016- En porcentaje



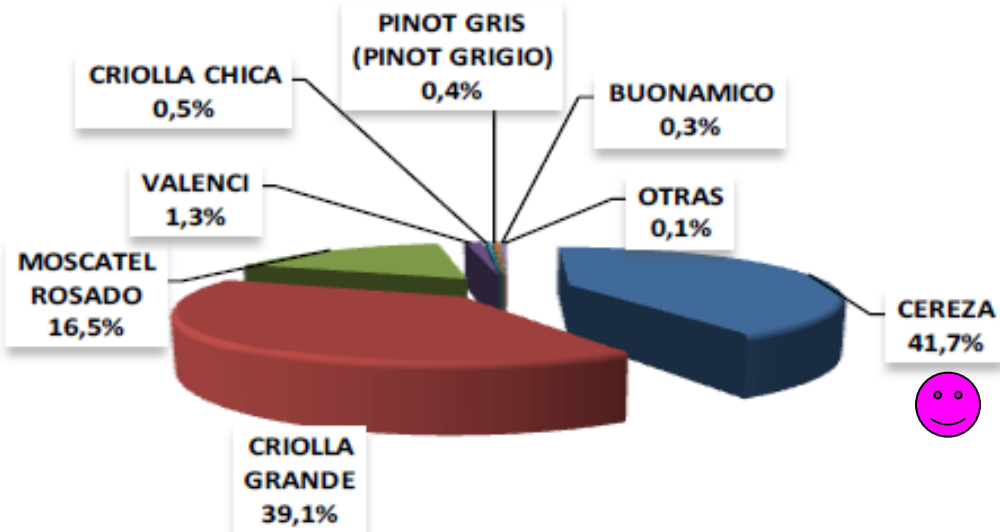
*V Censo Vitícola Nacional ** Actualización Registro de Viñedos Resolución C 27/00
*** Operativo Actualización Registro de viñedos ciclo vegetativo 2010-2011
****Base congelada al 31/12/16



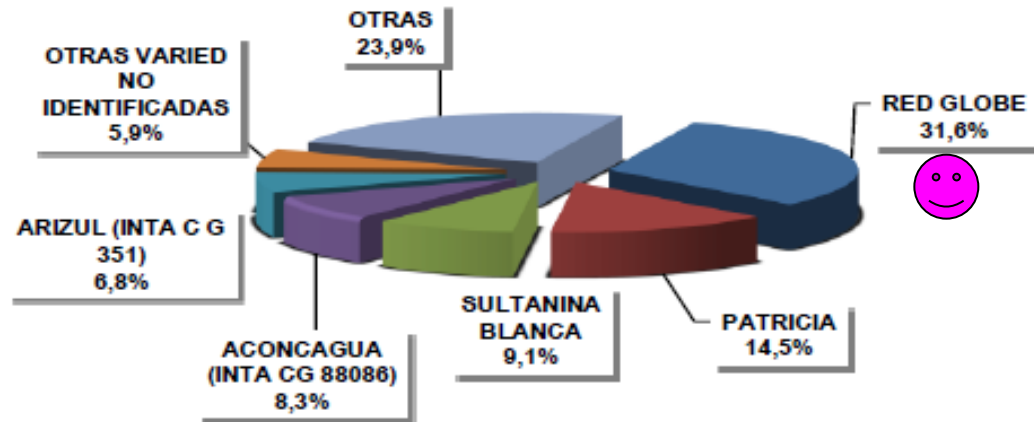
MENDOZA - PRINCIPALES VARIEDADES BLANCAS
CON APTITUD PARA ELABORAR - AÑO 2016- En porcentaje



**MENDOZA- PRINCIPALES VARIETADES ROSADAS
CON APTITUD PARA ELABORAR - AÑO 2016 - En porcentaje**



MENDOZA - OTRAS VARIEDADES AÑO 2016 - En porcentaje



Superficie plantada con vid en Mendoza - Según sistema de conducción Año 2016 - En Hectáreas

Provincia	CABEZA	ESPALDERA ALTA	ESPALDERA BAJA	PARRAL	OTROS	Total
GENERAL ALVEAR	7	2.536	656	906	1	4.106
GODOY CRUZ	-	-	1	-	-	1
GUAYMALLEN	3	161	130	356	0,1	650
JUNIN	29	3.176	1.312	7.298	58	11.873
LA PAZ	-	170	51	82	-	303
LAS HERAS	15	406	123	1.028	-	1.572
LAVALLE	61	4.815	1.242	8.163	71	14.353
LUJAN DE CUYO	59	10.510	1.984	3.273	37	15.863
MAIPU	12	6.545	1.133	4.708	80	12.478
MALARGUE	-	-	-	-	-	-
RIVADAVIA	20	4.442	1.443	9.832	74	15.811
SAN CARLOS	44	6.768	655	1.169	54	8.691
SAN MARTIN	25	6.480	2.701	20.324	164	29.694
SAN RAFAEL	21	6.875	2.895	4.013	41	13.845
SANTA ROSA	36	3.036	752	6.313	21	10.159
TUNUYAN	28	7.813	696	781	3	9.320
TUPUNGATO	97	7.439	596	1.730	5	9.866
Total	455	71.172	16.371	69.976	611	158.585
%s/total	0,3	44,9	10,3	44,1	0,4	100,0

* base congelada al cierre de la cosecha 2015

FUENTE: INSTITUTO NACIONAL DE VITIVINICULTURA



Cantidad de viñedos y superficie
Distribución por provincias - en hectáreas - Año 2016

Provincia	Viñedos		Superficie	
	Cantidad	% s/total	Hectáreas	% s/total
MENDOZA	16.196	65,6	158.585	70,8
SAN JUAN	5.121	20,7	47.533	21,2
LA RIOJA	1.179	4,8	7.428	3,3
SALTA	269	1,1	3.245	1,4
CATAMARCA	1.276	5,2	2.697	1,2
NEUQUEN	92	0,4	1.758	0,8
RIO NEGRO	263	1,1	1.655	0,7
CORDOBA	129	0,5	299	0,1
LA PAMPA	14	0,1	243	0,1
BUENOS AIRES	47	0,2	129	0,1
TUCUMAN	49	0,2	110	0,05
SAN LUIS	7	0,03	103	0,05
CHUBUT	7	0,03	66	0,03
ENTRE RIOS	27	0,1	45	0,02
JUJUY	16	0,1	21	0,01
MISIONES	9	0,04	18	0,01
S DEL ESTERO	1	0,00	9	0,00
Total	24.702	100,0	223.944	100,0



**Superficie viñedos según Aptitud de la uva y color
Distribución por provincias - en hectáreas - Año 2016**

Provincia	Color	Elaboracion	Consumo en Fresco	Pasas	Otras	TOTAL
MENDOZA	Blanca	25.973	397	398	198	26.967
	Rosada	38.575	1.318	74	-	39.968
	Tinta	91.550	95	5	-	91.650
Total MENDOZA		156.099	1.810	477	198	158.585
SAN JUAN	Blanca	9.544	3.216	3.297	140	16.198
	Rosada	12.200	6.387	27	-	18.615
	Tinta	12.025	696	-	-	12.721
Total SAN JUAN		33.769	10.299	3.324	140	47.533
LA RIOJA	Blanca	2.699	36	550	1	3.286
	Rosada	608	219	4	-	830
	Tinta	3.304	8	-	-	3.311
Total LA RIOJA		6.611	263	554	1	7.428
SALTA	Blanca	1.094	3	-	-	1.096
	Rosada	53	0,3	-	-	54
	Tinta	2.095	0,02	-	-	2.095
Total SALTA		3.242	3	-	-	3.245
CATAMARCA	Blanca	363	73	4	-	440
	Rosada	1.012	228	0,1	-	1.240
	Tinta	1.017	-	1	-	1.017
Total CATAMARCA		2.391	301	5	-	2.697
NEUQUEN	Blanca	262	2	-	0,03	264
	Rosada	8	2	-	-	9
	SIN COLOR	-	-	-	2	2
	Tinta	1.482	0,5	-	-	1.483
Total NEUQUÉN		1.752	4	-	2	1.758
RIO NEGRO	Blanca	468	15	1	3	487
	Rosada	75	75	1	-	150
	SIN COLOR	-	-	-	2	2
	Tinta	1.003	13	-	-	1.016
Total RIO NEGRO		1.545	103	2	4	1.655
CORDOBA	Blanca	46	0	0,1	-	46
	Rosada	4	15	-	-	19
	Tinta	193	-	-	41	234
Total CORDOBA		242	15	0,1	41	299
LA PAMPA	Blanca	39	0,1	0,3	-	39
	Rosada	4	0,1	-	-	4
	Tinta	200	-	-	-	200
Total LA PAMPA		242	0,2	0,3	-	243



BUENOS AIRES	Blanca	37	0,2	0,4	-	38
	Rosada	3	0,0	-	-	3
	Tinta	65	-	-	23	88
Total BUENOS AIRES		105	0,2	0,4	23	129
SAN LUIS	Blanca	11	0,3	-	0,5	12
	Rosada	4	1	-	-	5
	Tinta	87	-	-	-	87
Total SAN LUIS		102	1	-	0,5	103
TUCUMAN	Blanca	23	-	0,4	-	23
	Rosada	8	0,01	-	-	8
	Tinta	78	-	-	-	78
Total TUCUMAN		110	0,01	0,4	-	110
ENTRE RIOS	Blanca	5	-	-	0,03	5
	Rosada	-	9	-	-	9
	Tinta	31	-	-	-	31
Total ENTRE RIOS		36	9	-	0,03	45
CHUBUT	Blanca	24	-	-	-	24
	Rosada	3	-	-	-	3
	Tinta	39	-	-	-	39
Total CHUBUT		66	-	-	-	66
MISIONES	Blanca	4	-	-	1	5
	Tinta	6	5	-	2	13
Total MISIONES		10	5	-	3	18
JUJUY	Blanca	2	-	-	-	2
	Rosada	0,3	-	-	-	0
	Tinta	19	-	-	-	19
Total JUJUY		21	-	-	-	21
S. DEL ESTERO	Blanca	-	7	-	-	7
	Rosada	-	2	-	-	2
Total S. DEL ESTERO		-	9	-	-	9
Total		206.344	12.823	4.364	414	223.944



SUPERFICIE CULTIVADA SEGÚN RUT

- SAN RAFAEL: 16.358 Ha
- GENERAL ALVEAR: 4.826 Ha
- TOTAL: 21.184 ha

- RUT 2014

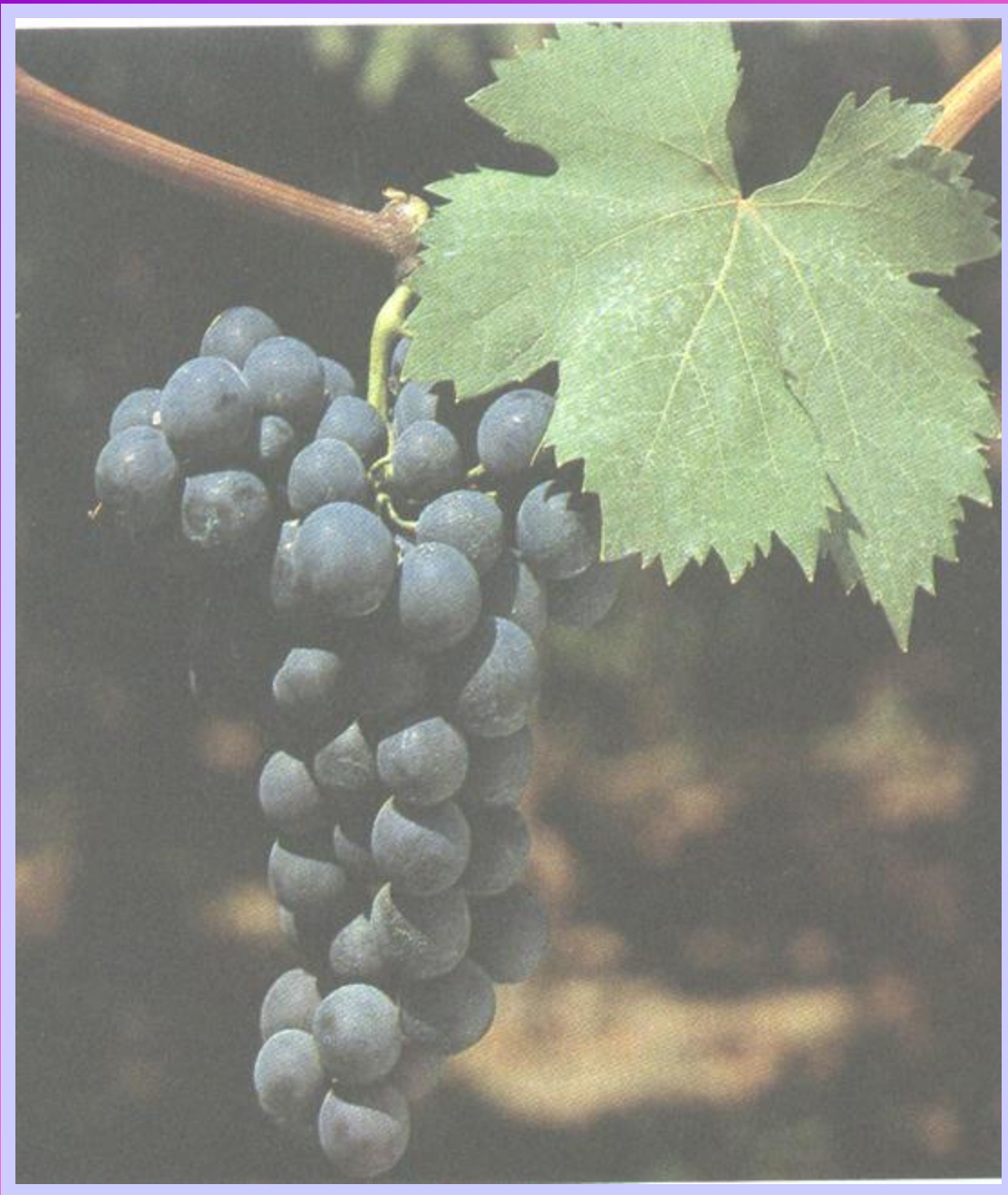


variedades



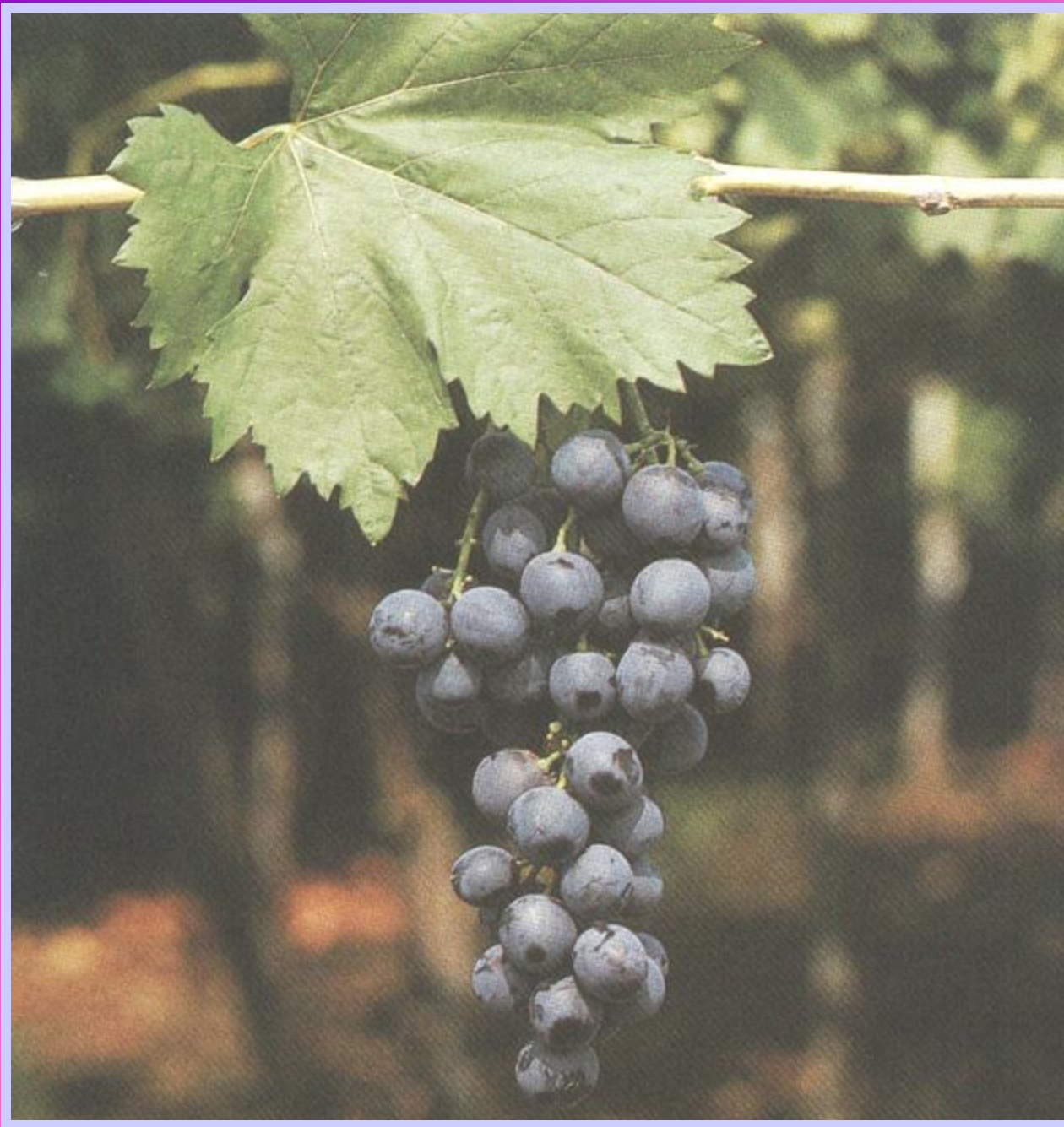
tintas de mesa





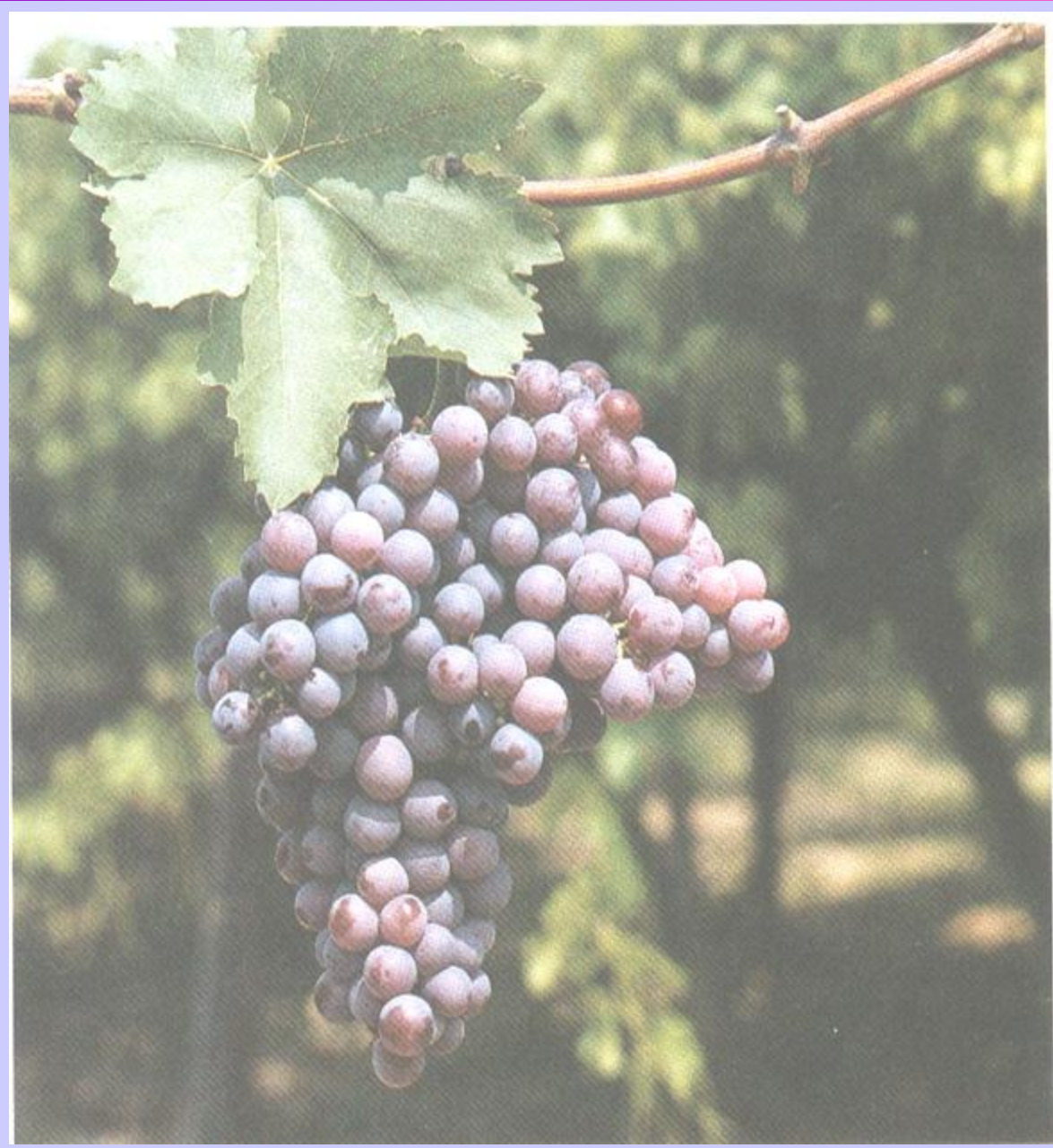
Alphonse
lavallée





Cardinal



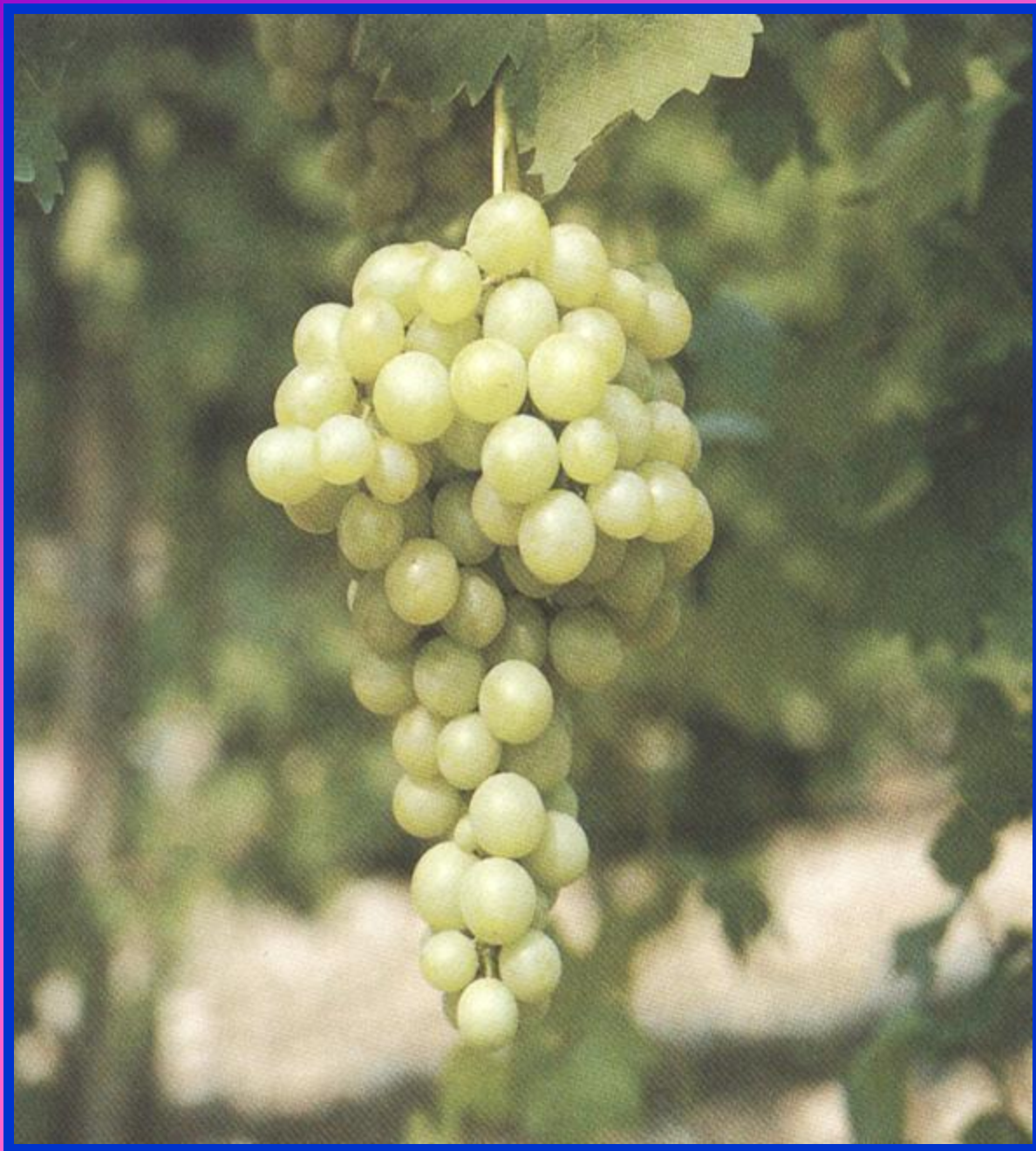


Perlón



blancas de mesa



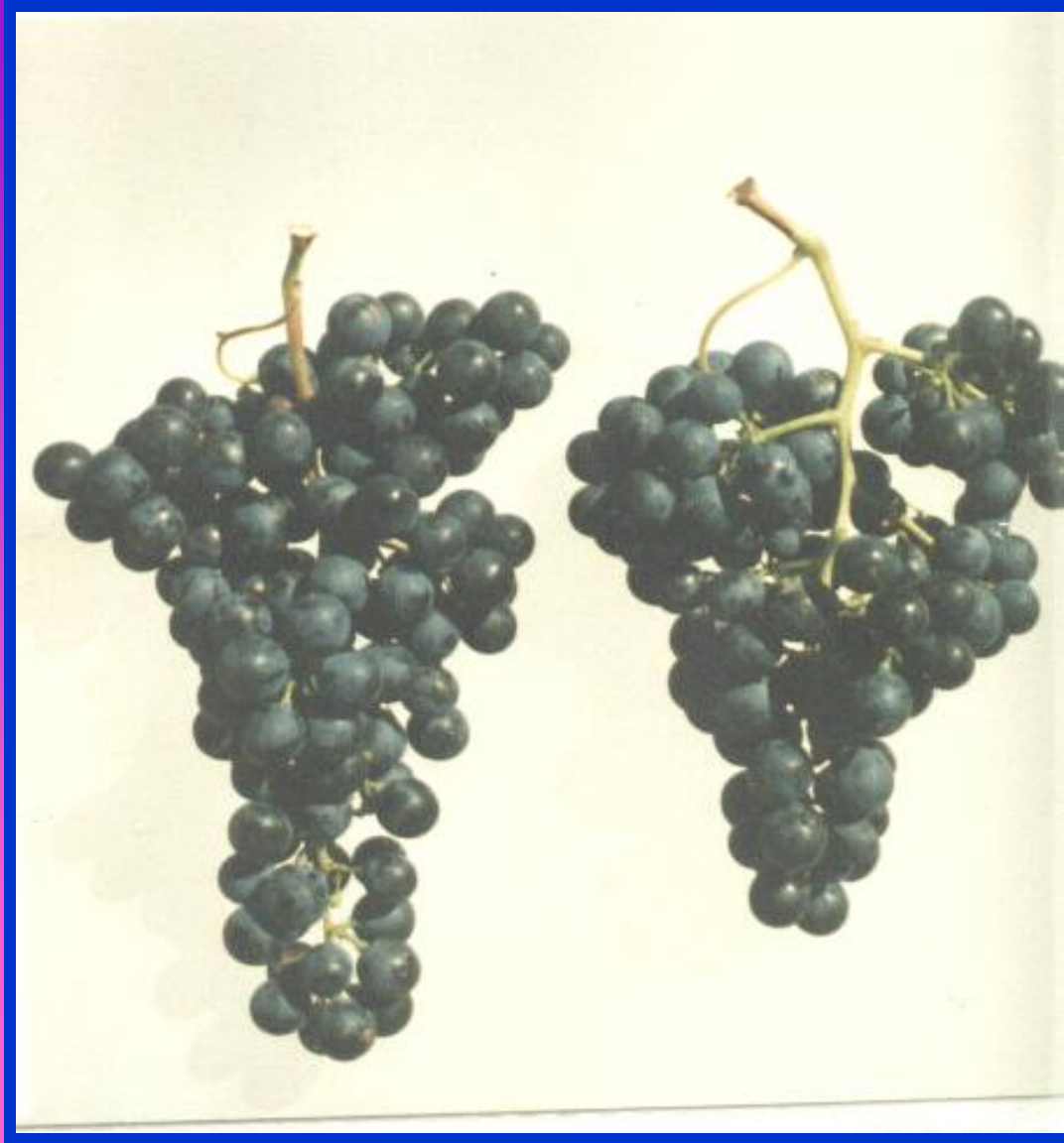


Italia



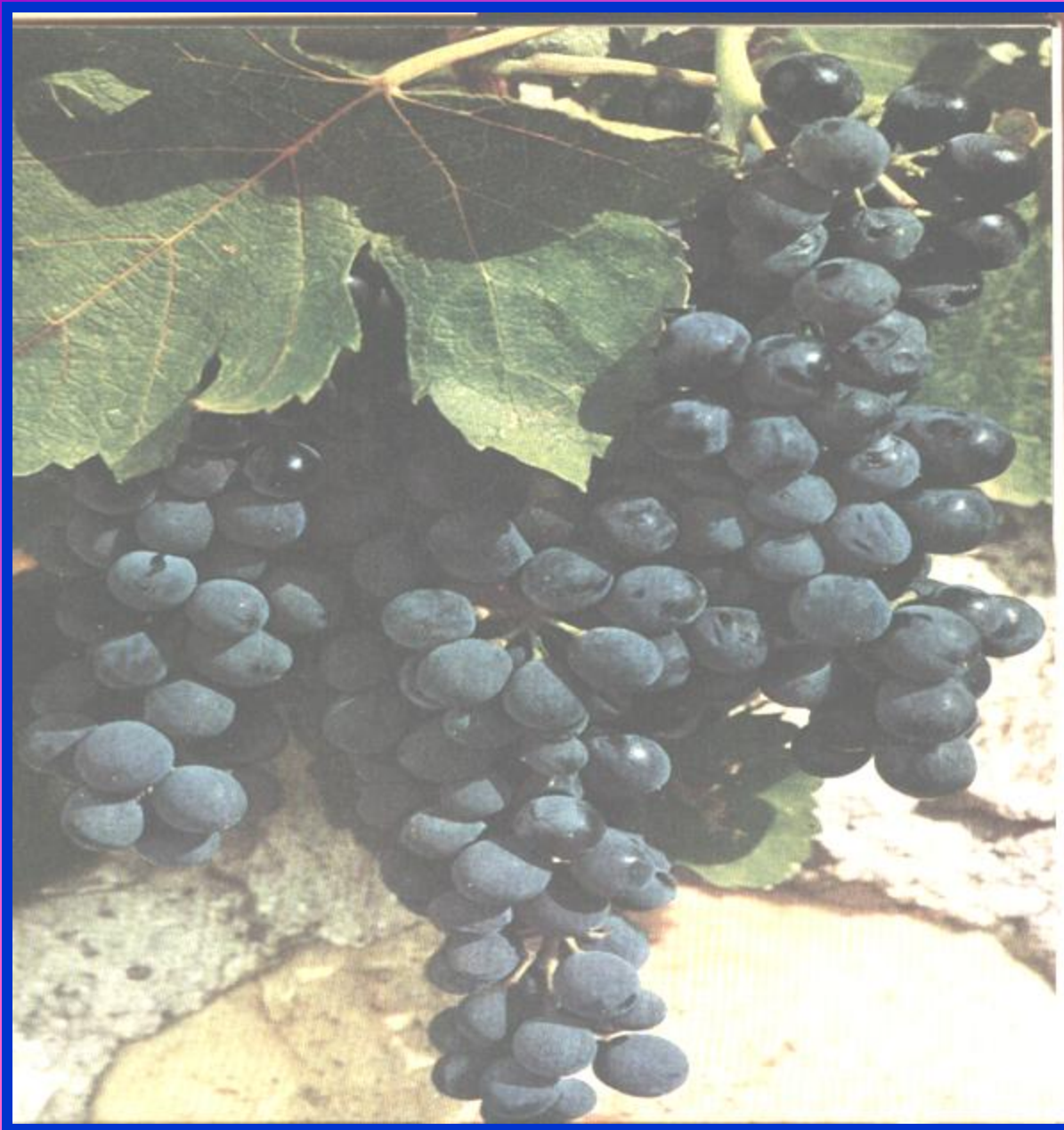
tintas para vinificar





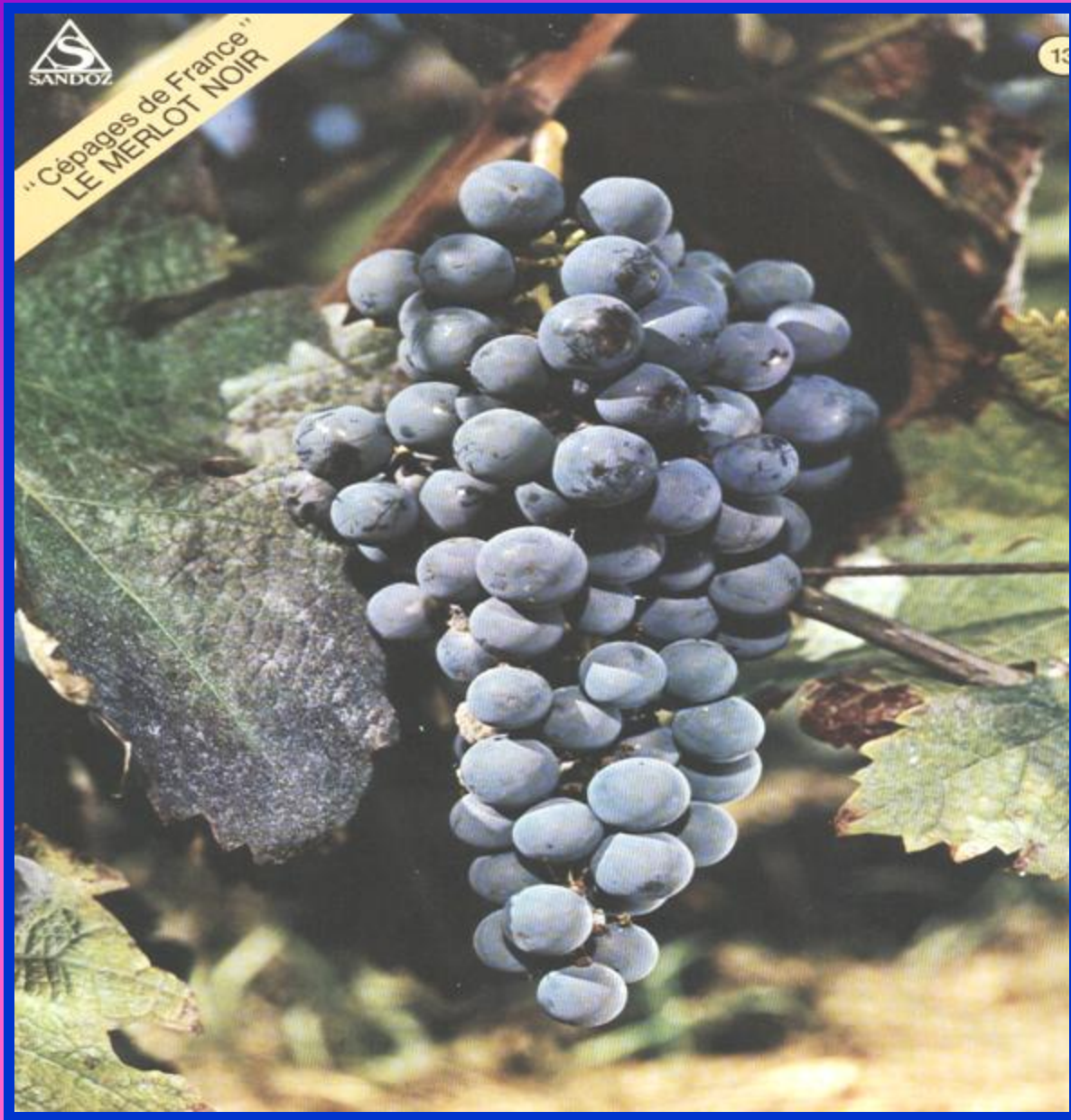
Malbec





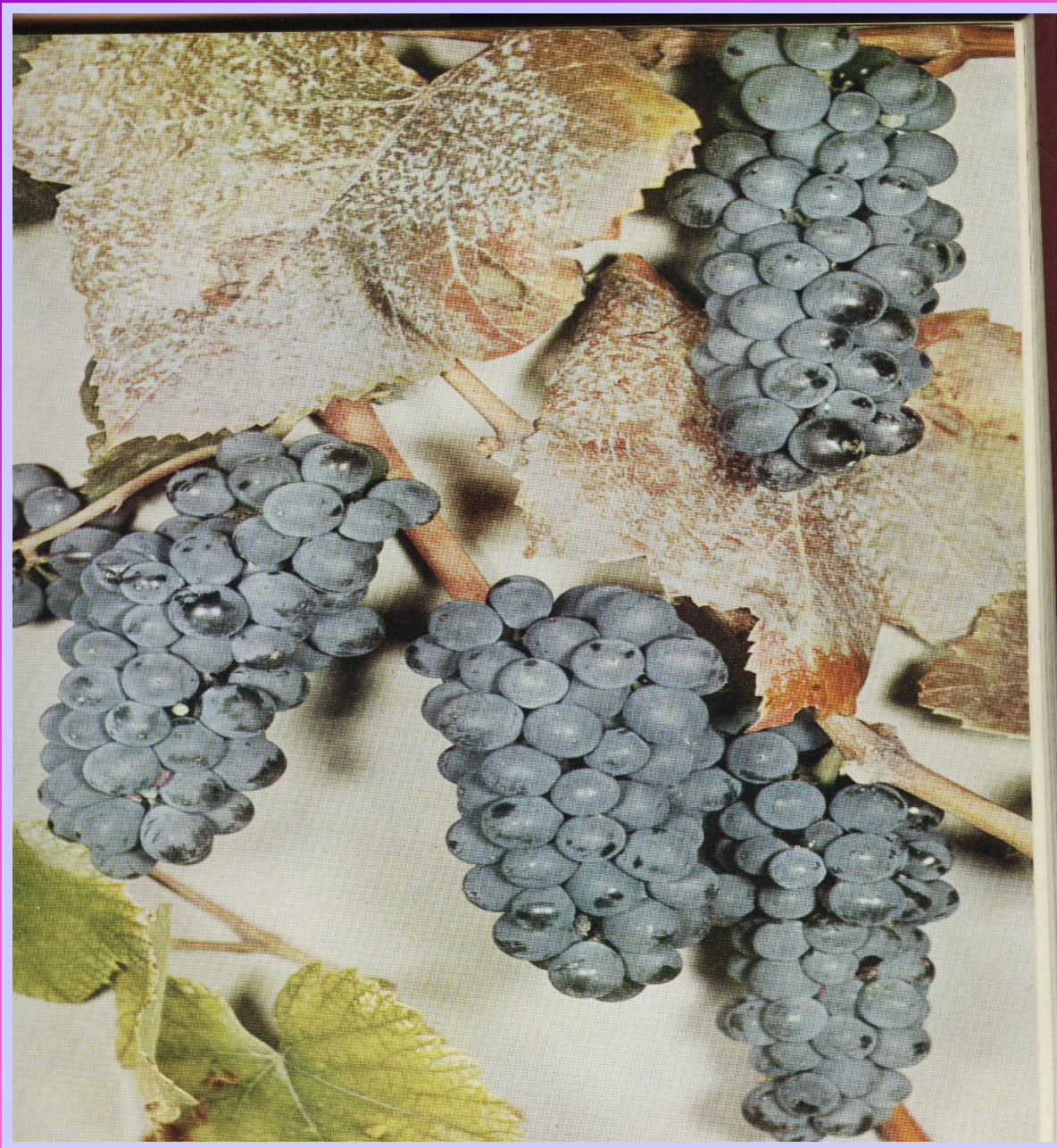
Syrah





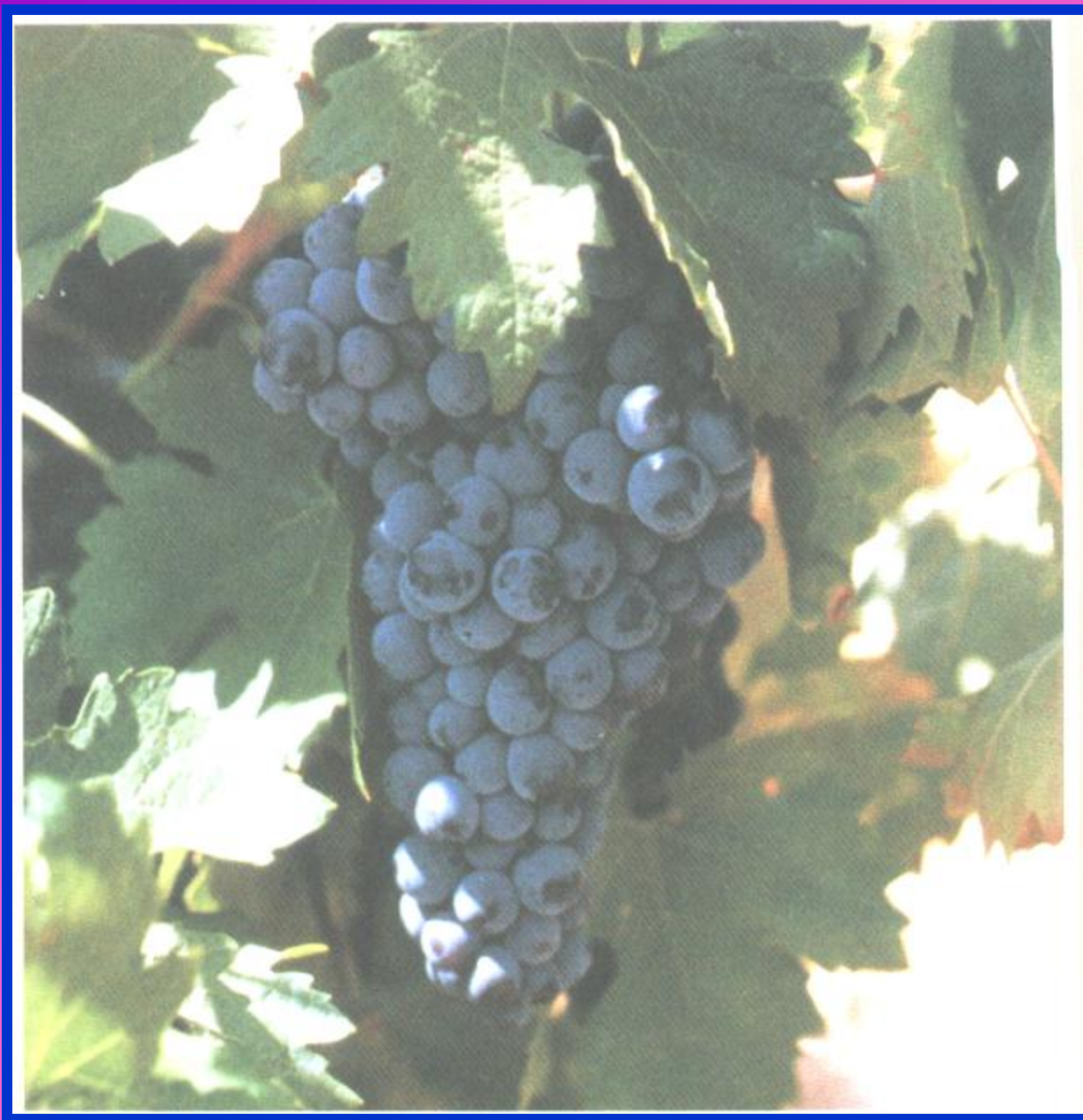
Merlot





Pinot noir





Tempranilla



blancas para vinificar





Chardonnay





Chenin





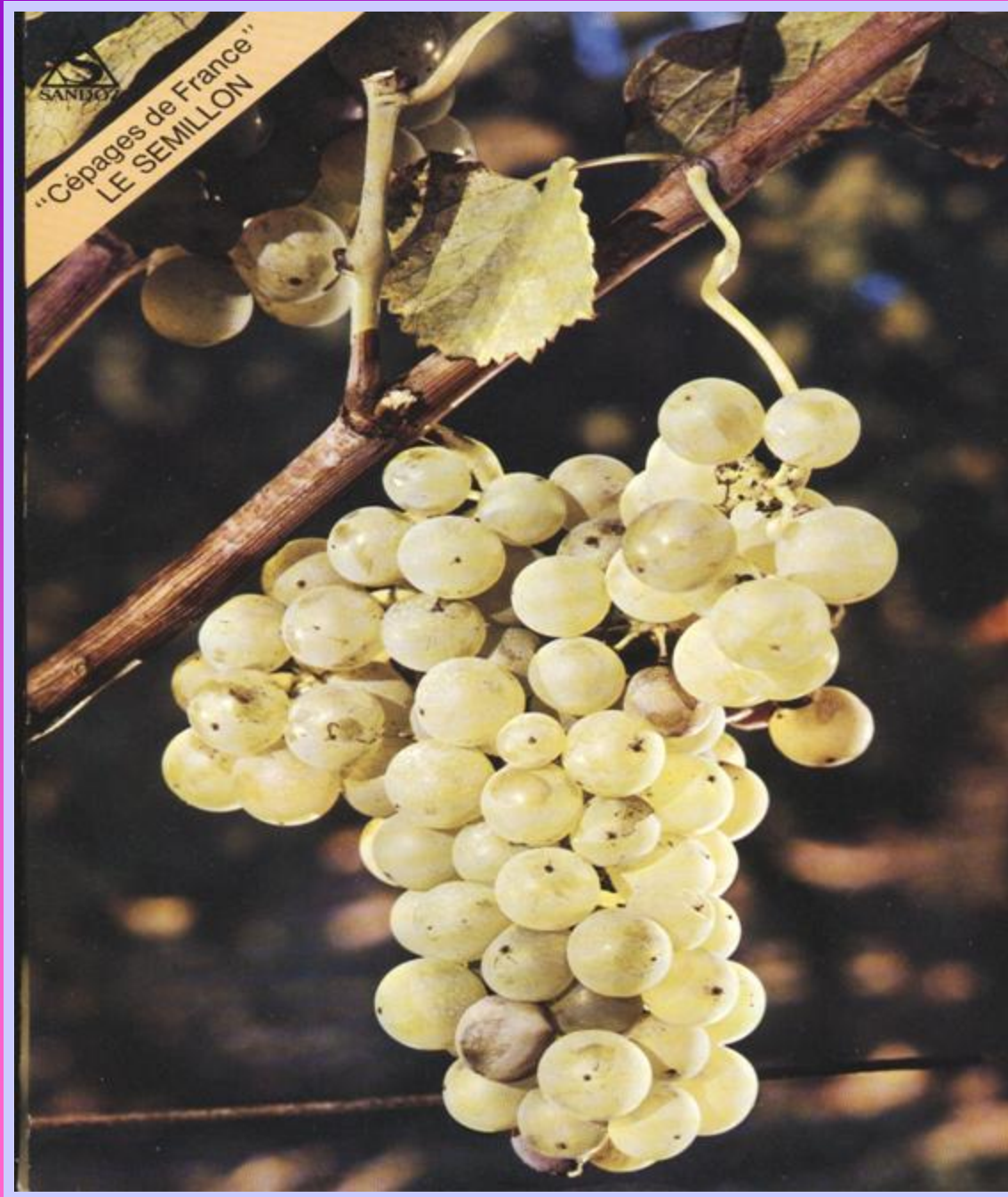
Ugni blanc





Sauvignon





Semillón



Tocay friulano



enfermedades

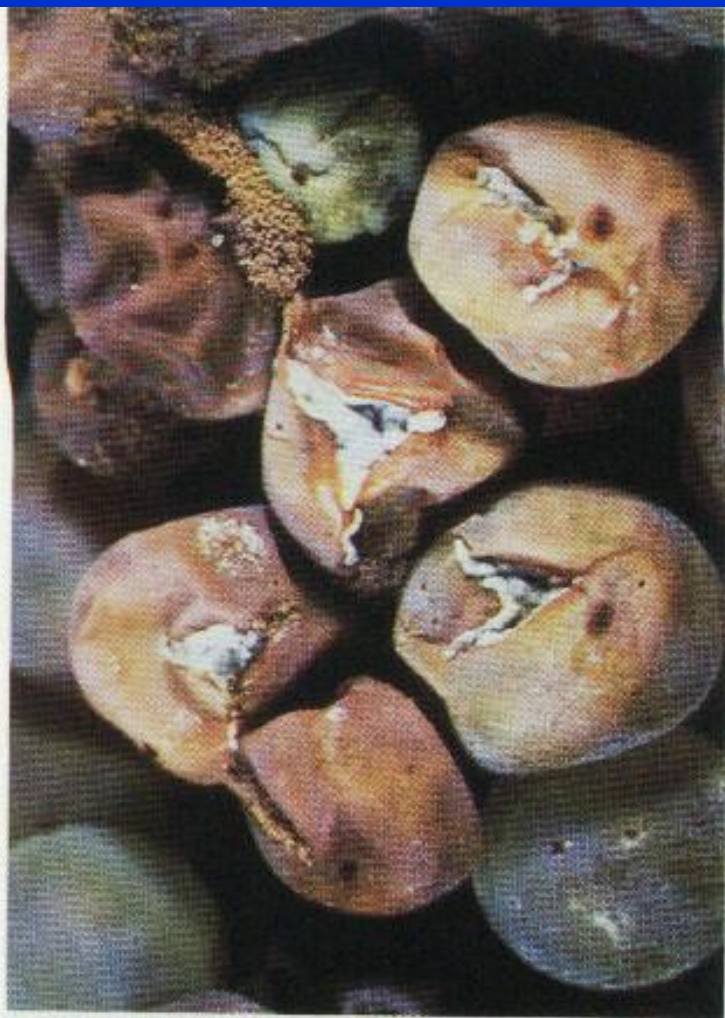


Podredumbre



2. Distortion and stunting of young Carignane leaves affected by powdery mildew. (Courtesy J. Schlesselman)





42. Bluish sporulation of blue mold, caused by *Penicillium* spp. (Courtesy R. C. Pearson)

Penicillium sp.





85. Stunted shoot of Baco blanc with necrotic growing point, overlapping leaves, and snakelike appearance typical of *flavescence dorée*. (Courtesy A. Caudwell)

Flavescencia dorada





95. Cascade berry clusters from healthy vines (left) and from vines infected with tomato ringspot virus (right). (Courtesy J. K. Uyemoto)

Virus



Leaf roll



100. Healthy fruit cluster (left) and leafroll-affected cluster (right) of Queen at harvest. (Courtesy A. C. Goheen)



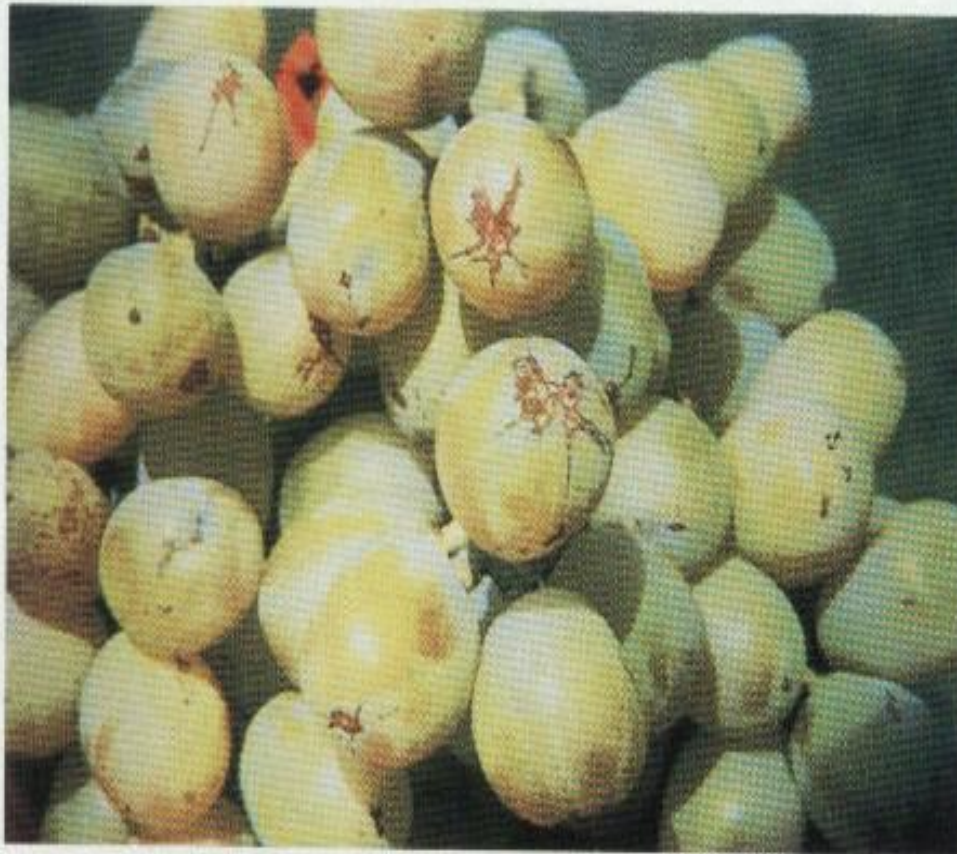
99. Leafroll-affected Pinot noir leaf in the fall, showing downward rolling and reddening between the major veins, while the major veins remain green. (Courtesy A. C. Goheen)



109. Roots of Cabernet Sauvignon damaged by root-knot nematodes, showing galls and swellings on secondary rootlets. (Courtesy D. J. Raski)

Nemátodos

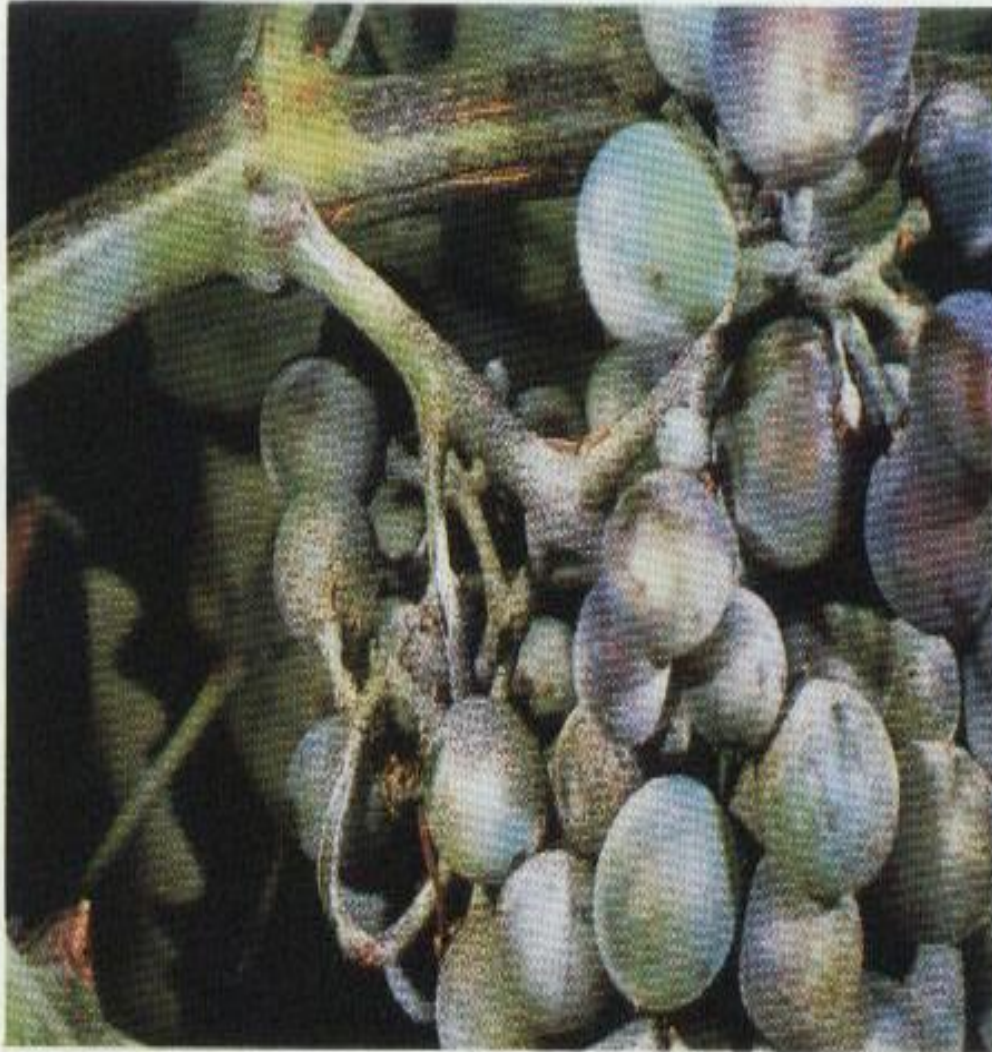




120. Typical starfish pattern of berry scarring caused by western flower thrips on Thompson Seedless (Sultanina). (Photo by A. N. Kasimatis; reprinted, by permission, from Jensen et al, 1981)

Trips





4. Blotchy ripening of Chancellor berries infected with *Uncinula necator*. (Courtesy R. C. Pearson)

Uncinula necator



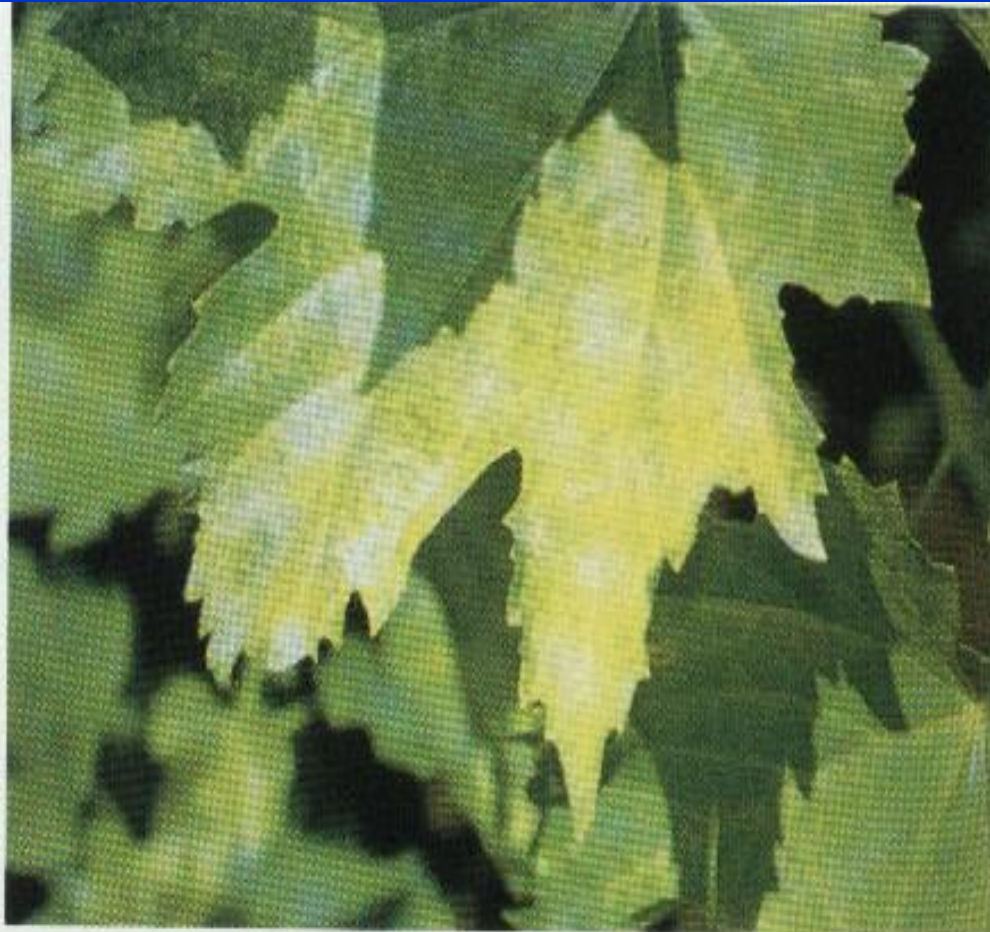


97. Berry shelling resulting from peach rosette mosaic virus infection. (Courtesy D. C. Ramsdell)

Virus del mosaico



Willamette spider



112. Typical yellowing caused by Willamette spider mites in foliage of a white cultivar. (Reprinted, by permission, from Flaherty et al, 1981)

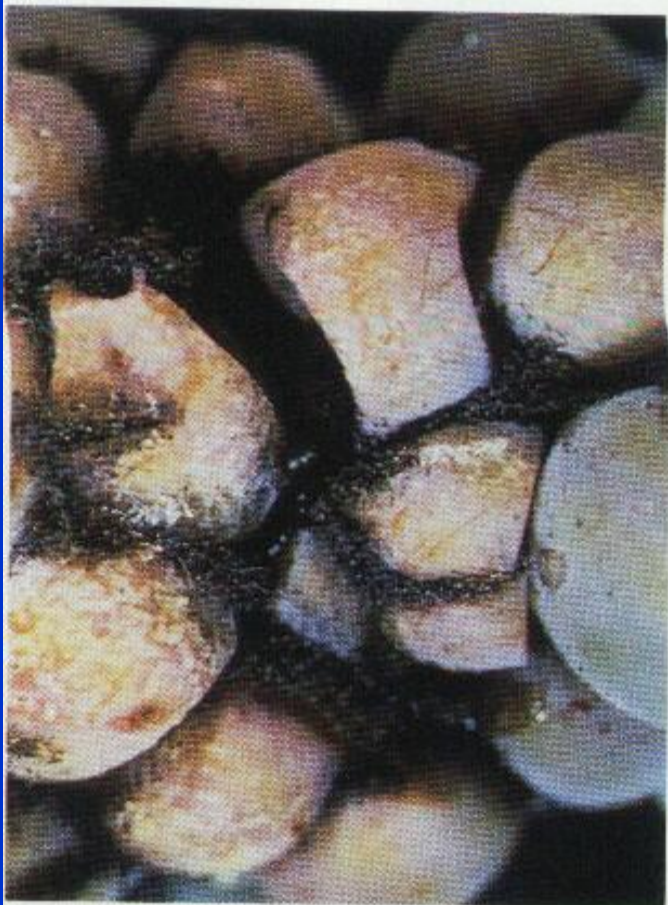


White malaga berries



121. European grape thrips injury to White Malaga berries.
(Reprinted, by permission, from Jensen et al, 1981)

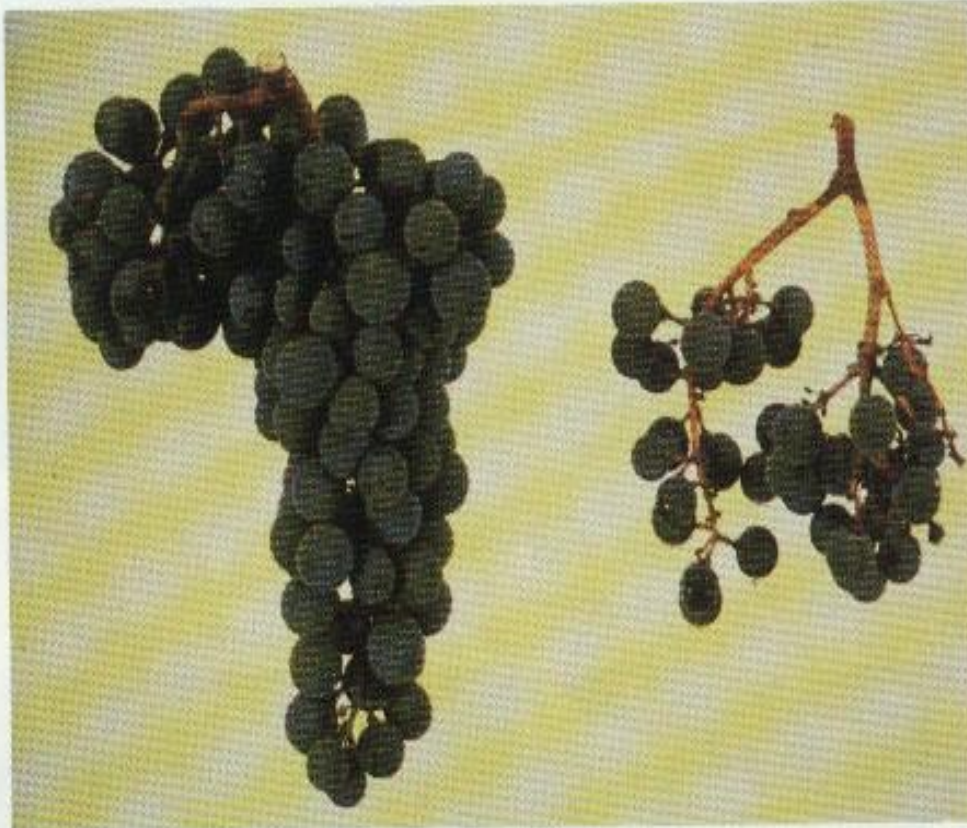




43. Rhizopus rot. (Courtesy R. C. Pearson)

Rhizopus rot





90. Healthy fruit of Cabernet Sauvignon (left) compared with fruit infected with grapevine fanleaf virus (right). (Reprinted, by permission, from Raski et al, 1983)

Virus





11. Sporulation of *Plasmopara viticola* on the underside of a diseased leaf. (Courtesy R. Lafon)

Plasmopara viticola



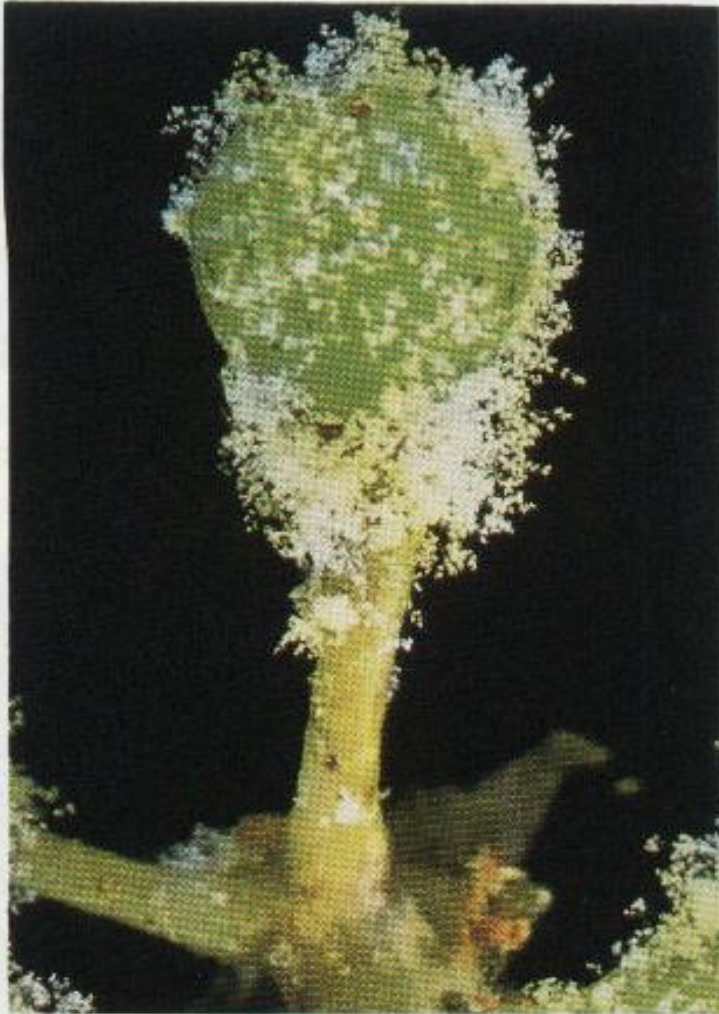


12. "Shepherd's crook" symptom of downy mildew on a shoot in spring. (Courtesy R. C. Pearson)

Shepherd's crook



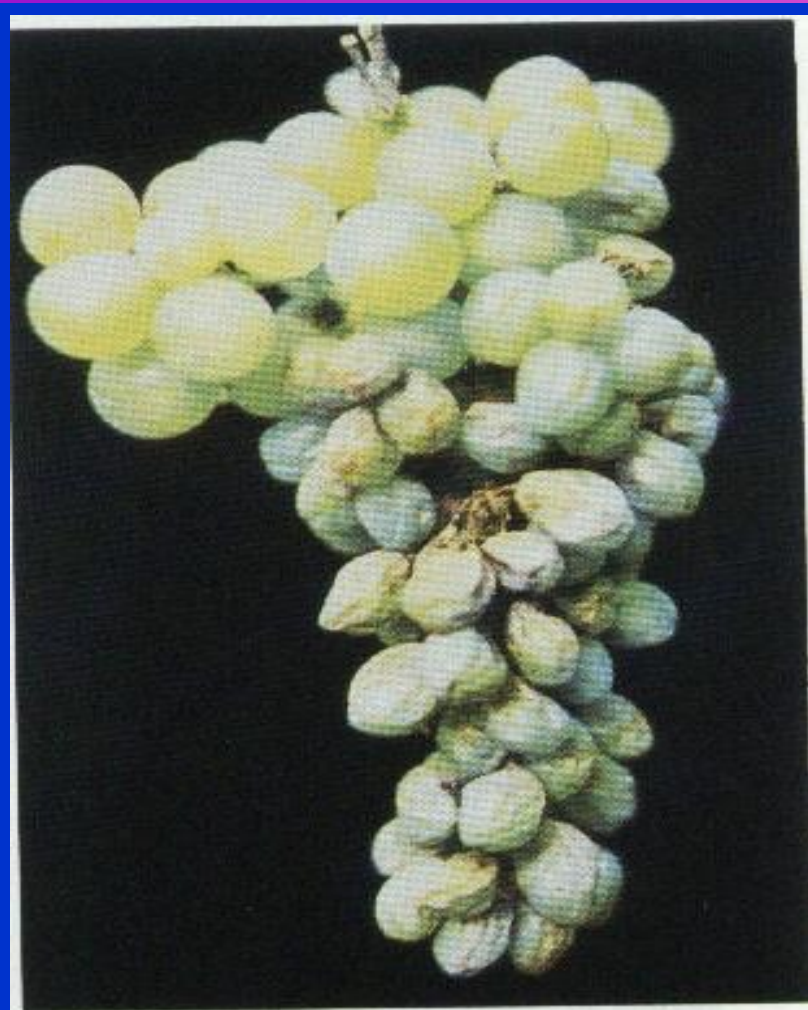
Plasmopara viticola



14. Sporulation of *Plasmopara viticola* on a young berry. (Courtesy W. Gärtel)



11. Sporulation of *Plasmopara viticola* on the underside of a diseased leaf. (Courtesy R. Lafon)



18. Withering of grapes due to rachis infection (stalk rot) by *Botrytis cinerea*.
(Courtesy J. Bulit)

Botrytis cinerea



Anthracnos



32. Anthracnose lesions on berries of Vidal blanc. (Courtesy R. C. Pearson)



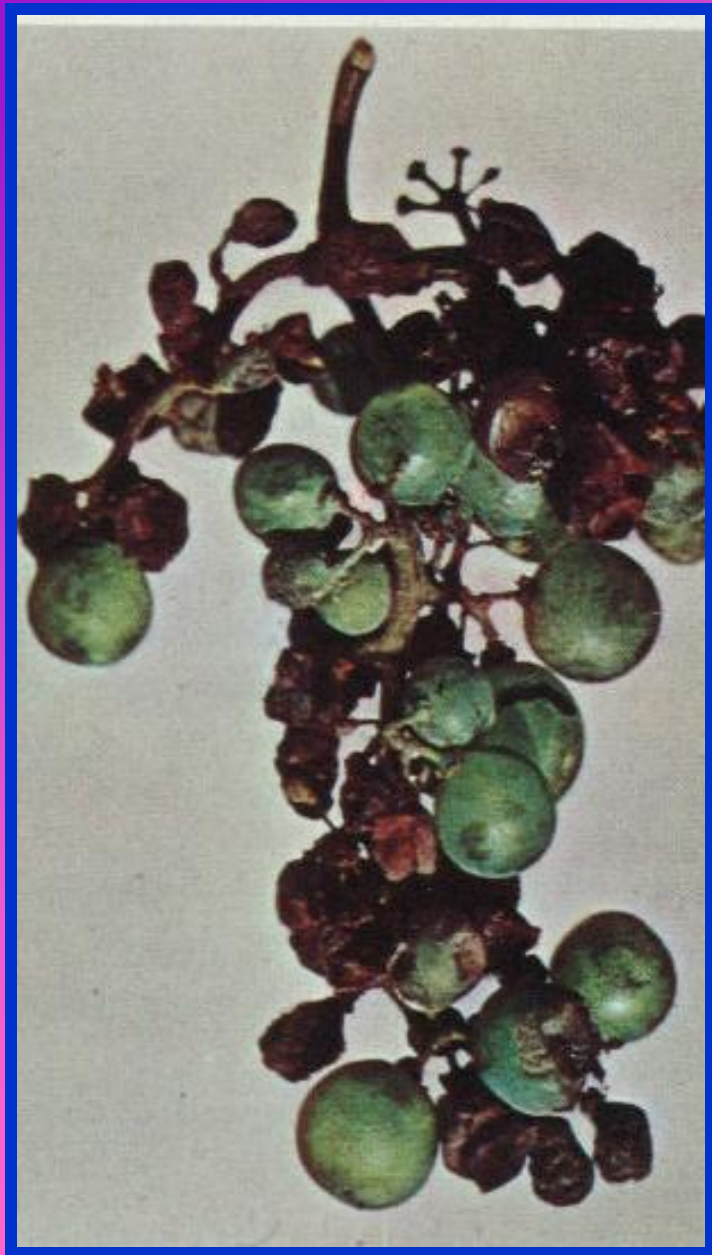
Anthracnose lesions on a leaf. (Courtesy W. Gärtel)





Podredumbre blanca



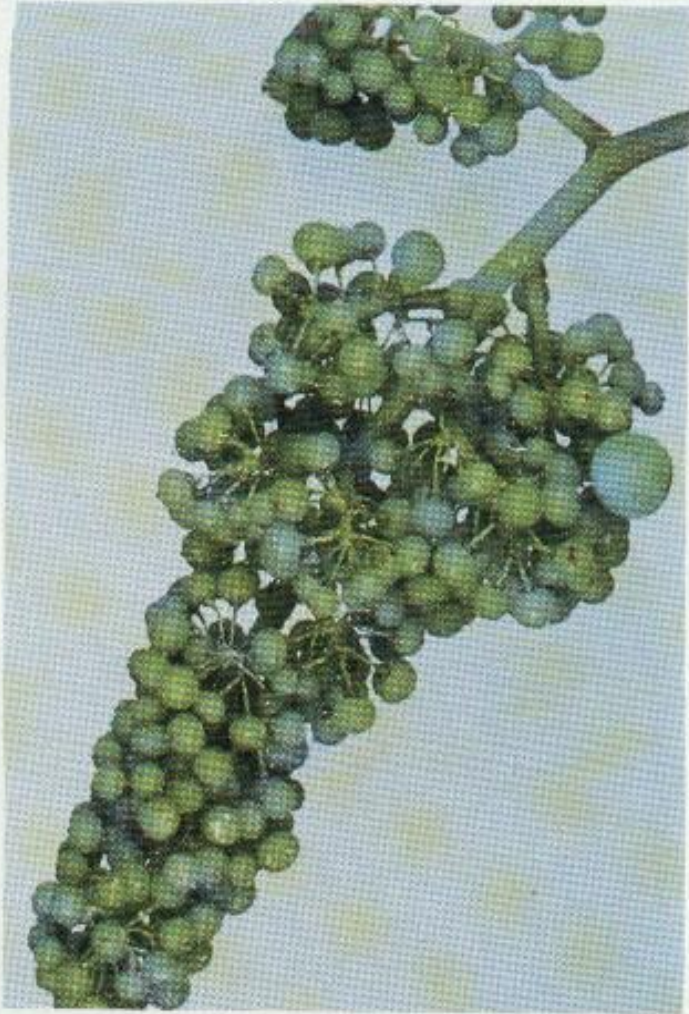


Agrietamiento



efectos de algunos elementos o sustancias

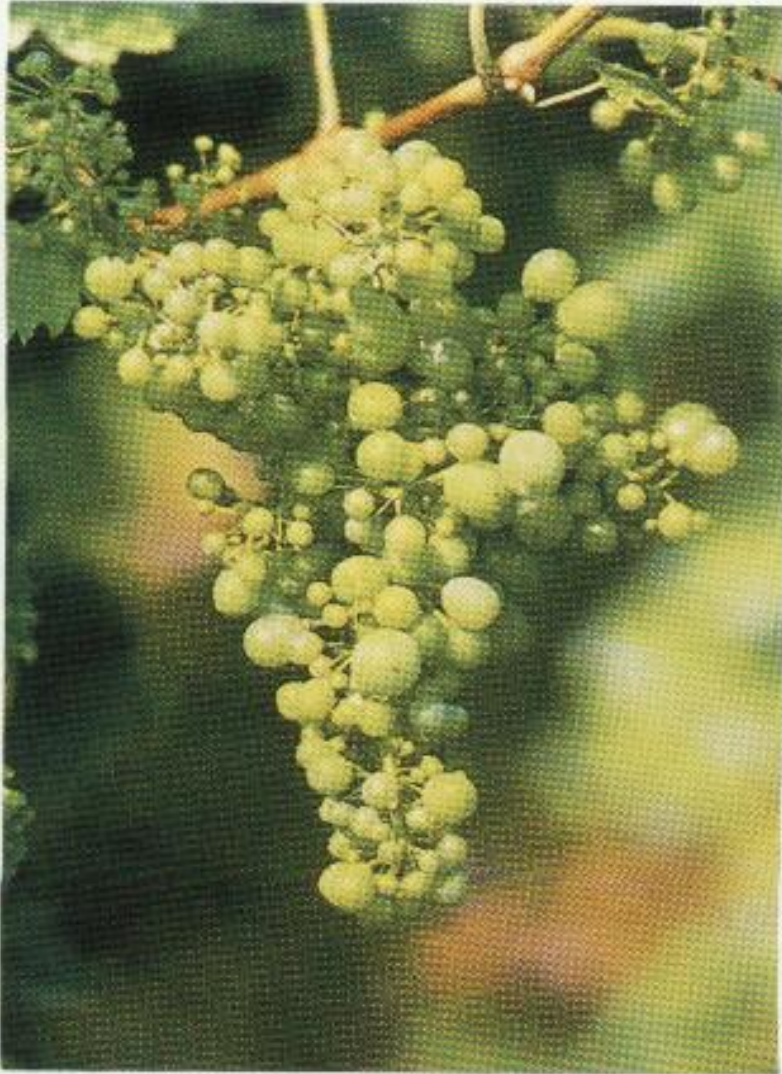




146. Cluster with one normal seeded berry and many small, seedless berries of equal size, caused by boron deficiency. (Courtesy W. Gärtel)

Deficiencia de boro

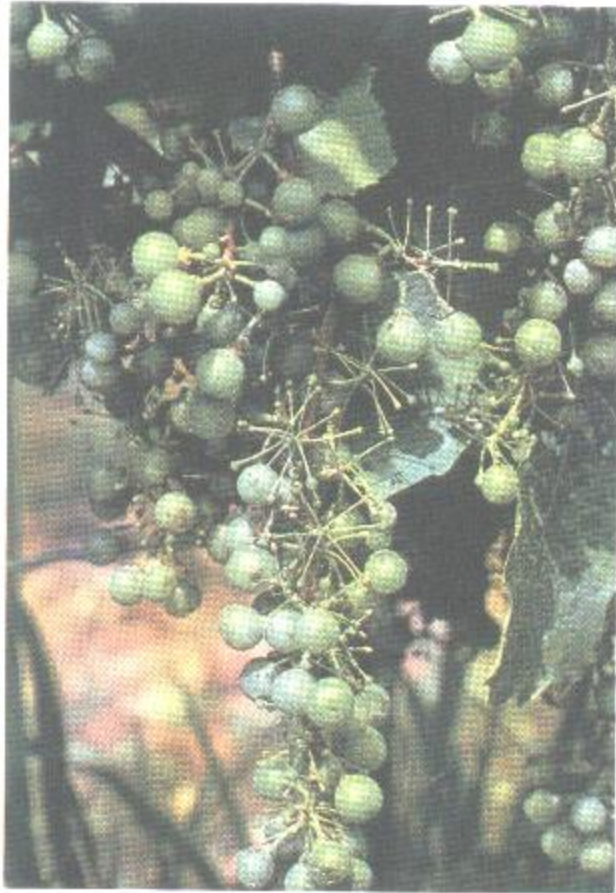




143. Loose clusters of seeded berries that vary in size, from a zinc-deficient vine. (Courtesy W. Gärtel)

Deficiencia de zinc

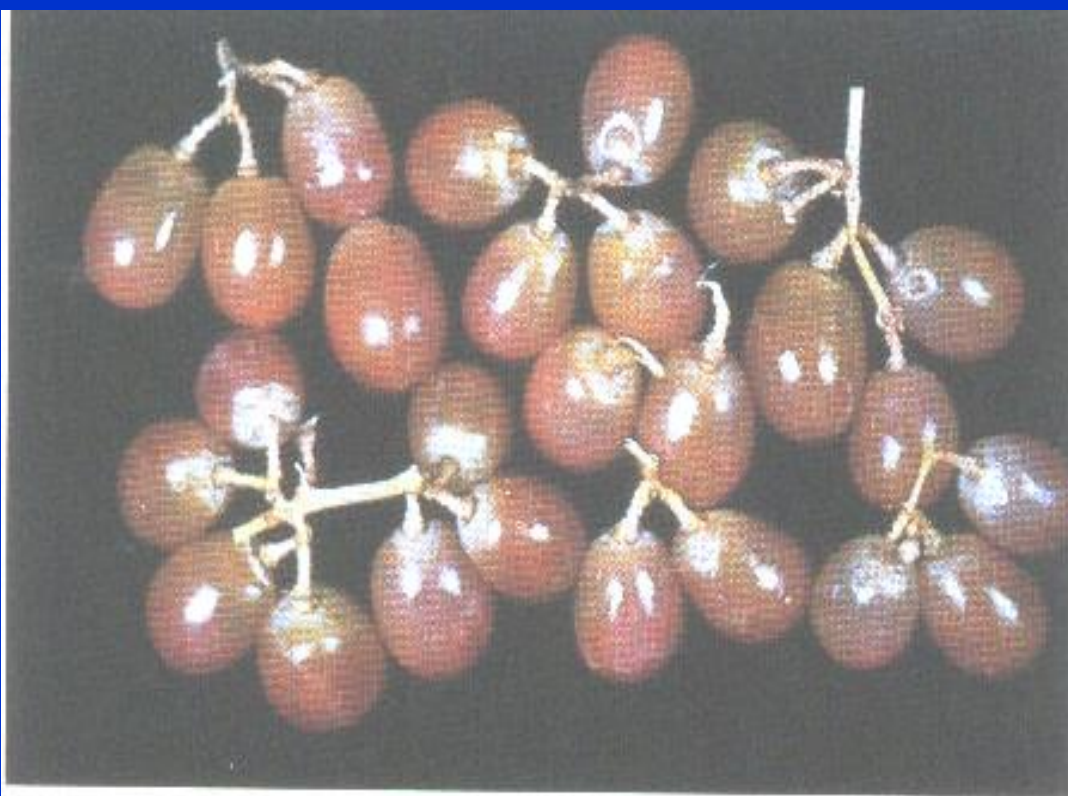




175. Effect of excess gibberellic acid on White Riesling grapes. (Courtesy R. C. Pearson)

Exeso de ácido giberélico

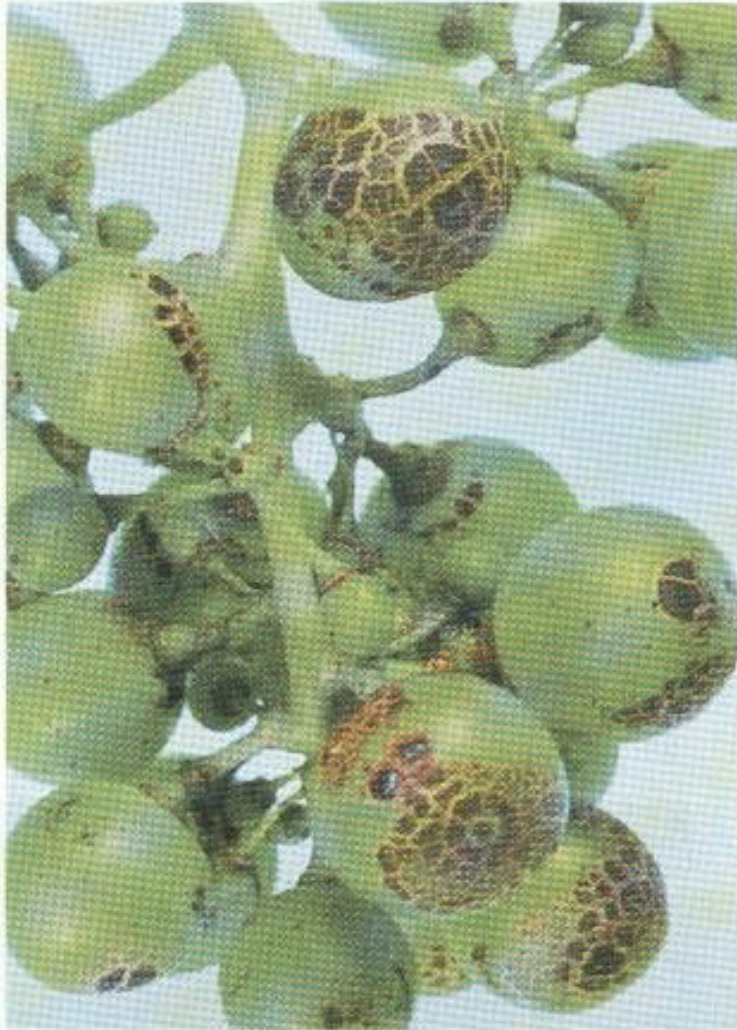




179. Sulfur dioxide damage to Emperor grapes in storage, characterized by bleached and sunken tissue. (Courtesy J. Harvey)

Dióxido de azúfre





186. Berries injured by captan. (Courtesy W. Gärtel)

Captan



513

